

At: Aelodau'r Pwyllgor Archwilio
Cymunedau

Dyddiad: 1 Chwefror, 2016

Rhif Union: 01824 712554

ebost: dcc_admin@denbighshire.gov.uk

Annwyl Gyngorydd

Fe'ch gwahoddir i fynychu cyfarfod y **PWYLLGOR ARCHWILIO CYMUNEDAU, DYDD IAU, 4 CHWEFROR 2016** am **9.30 am** yn **YSTAFELL BWYLLGORA 1A, NEUADD Y SIR, RHUTHUN.**

Yn gywir iawn

G Williams
Pennaeth Gwasanaethau Cyfreithiol, AD a Democrataidd

AGENDA

RHAN 1 – GWAHODDIR Y WASG A'R CYHOEDD I FOD YN BRESENNOL AR GYFER Y RHAN HON O'R CYFARFOD

1 YMDDIHEURIADAU

2 DATGAN CYSYLLTIAD

Dylai'r Aelodau ddatgan unrhyw gysylltiad personol neu gysylltiad sy'n rhagfarnu mewn unrhyw fater a nodwyd i'w ystyried yn y cyfarfod hwn.

3 MATERION BRYD FEL Y'U CYTUNWYD GAN Y CADEIRYDD

Rhybudd o eitemau y dylid, ym marn y Cadeirydd, eu hystyried yn y cyfarfod fel materion brys yn unol ag Adran 100B(4) Deddf Llywodraeth Leol 1972.

4 COFNODION (Tudalennau 5 - 14)

Derbyn cofnodion cyfarfod y Pwyllgor Archwilio Cymunedau a gynhaliwyd ar 17 Rhagfyr 2015 (copi ynghlwm).

9:35am – 9:40am

5 DEDDF LLES CENEDLAETHAU'R DYFODOL (CYMRU) 2015 (Tudalennau 15 - 36)

Ystyried goblygiadau Deddf Lles Cenedlaethau'r Dyfodol (Cymru) 2015 ar y Cyngor, ar gymunedau Sir Ddinbych ac ar archwilio (papur briffio a chanllaw Hanfodion ynghlwm).

Bydd yr eitem fusnes ar ffurf gweithdy:

- (i) Deddf Lles Cenedlaethau'r Dyfodol (Cymru) 2015 – diweddariad ac amserlen
- (ii) Beth fydd y Ddeddf yn ei olygu ar gyfer ein cymunedau?
- (iii) Sut allai'r Ddeddf newid y math o gwestiynau rydym yn gofyn yn y pwyllgorau Archwilio?
- (iv) Trafodaeth ar oblygiadau'r Ddeddf ar gyfer Archwilio yn Sir Ddinbych

9:40am - 11:15am

6 RHAGLEN WAITH ARCHWILIO (Tudalennau 37 - 52)

Ystyried adroddiad gan y Cydlynnydd Archwilio (copi wedi'i amgáu) yn gofyn am adolygiad o raglen waith y pwyllgor a rhoi diweddariad i'r aelodau ar faterion perthnasol.

11:15am – 11:30am

7 ADBORTH GAN GYNRYCHIOLWYR Y PWYLLGOR

Derbyn unrhyw ddiweddariad gan gynrychiolwyr y Pwyllgor ar wahanol Fyrddau a Grwpiau'r Cyngor.

11:30am – 11:40am

AELODAETH

Y Cynghorwyr

Y Cyngorydd Huw Hilditch-Roberts
(Cadeirydd)

Y Cyngorydd Rhys Hughes (Is-
Gadeirydd)

Brian Blakeley
Bill Cowie
Peter Arnold Evans
Martyn Holland
Win Mullen-James

Bob Murray
Anton Sampson
Cefyn Williams
Cheryl Williams

COPIAU I'R:

Holl Gynghorwyr er gwybodaeth
Y Wasg a'r Llyfrgelloedd
Cynghorau Tref a Chymuned

Mae tudalen hwn yn fwriadol wag

PWYLLGOR ARCHWILIO CYMUNEDAU

Cofnodion cyfarfod o'r Pwyllgor Archwilio Cymunedau a gynhaliwyd yn Ystafell Bwyllgora 1a, Neuadd y Sir, Rhuthun, Dydd Iau, 17 Rhagfyr 2015 am 9.30 am.

YN BRESENNOL

Y Cynghorwyr Brian Blakeley, Peter Arnold Evans, Huw Hilditch-Roberts (Cadeirydd), Martyn Holland, Rhys Hughes (Is-Gadeirydd), Bob Murray, Anton Sampson, Cefyn Williams a/ac Cheryl Williams.

HEFYD YN BRESENNOL

Cyfarwyddwr Corfforaethol: Cymunedau (NS), Rheolwr Tai, Gofal a Chefnogi (JS), Cynrychiolydd BIPBC (BJ), (CD) ac (MW) a Chydlynnydd Archwilio (RE) a Swyddog Gweinyddol (CW).

1 YMDDIHEURIADAU

Cynghorwyr Bill Cowie, Win Mullen-James ac Aelod Arweiniol R.L. Feeley.

2 DATGAN CYSYLLTIAD

Roedd y cysylltiadau canlynol wedi eu nodi yn eitemau busnes 5 a 6 i gael eu hystyried yn y cyfarfod.

Roedd y Cynghorwyr H. Hilditch-Roberts yn datgan cysylltiad fel Ymgynghorydd i'r GIG a B. Blakeley fel Aelod o'r Cyngor Iechyd Cymuned.

3 MATERION BRYD FEL Y'U CYTUNWYD GAN Y CADEIRYDD

Ni chodwyd unrhyw eitemau y dylid, ym marn y Cadeirydd, eu hystyried yn y cyfarfod fel mater o frys yn unol ag Adran 100B(4) Deddf Llywodraeth Leol, 1972.

4 COFNODION

(a) Cyflwynwyd Cofnodion cyfarfod y Pwyllgor Archwilio Cymunedau a gynhaliwyd ar 5 Tachwedd 2015:-

Materion yn codi:-

5. Adolygiad o'r Polisi Cludiant o'r Cartref i'r Ysgol – esboniodd y Cyngorydd M.L. Holland ei fod wedi codi'r mater bod Ysgol Alun, Yr Wyddgrug wedi ei hyrwyddo fel dewis arall yn lle Ysgol Brynhyfryd, Rhuthun, a diffyg darpariaeth cludiant i ddisgyblion sy'n byw yn Eryrys sy'n mynychu Ysgol Alun, Yr Wyddgrug. Eglurodd mai'r man codi agosaf ar gyfer cludiant ar hyn o bryd oedd yn Llanarmon yn Iâl.

Hysbysodd y Cydlynnydd Archwilio'r Aelodau bod y Cyngorydd M.L.I. Davies wedi gofyn i'r enw "Cefnmeiriadog" gael ei newid i ddarllen "Cefn Meiriadog".

7. Strategaeth Tai Drafft - Cyfeiriodd y Cynghorydd ML Holland at bwynt tri ar dudalen 12 yn ymwneud â "chyfyngiadau'r polisi Pentrefannau cyfredol". Eglurodd bod dau o Gymdeithasau Tai wedi gwrthod cynnig gan berchennog y tir, yn ei ward, i ddatblygu tir ar gyfer tai gan nad oedd unrhyw alw oherwydd lleoliad a diffyg amwynderau lleol. Eglurodd y Cynghorydd Holland nad oedd y cynnig wedi ei wrthod yn sgil y Polisi Pentrefan, fel y cyfeiriwyd yn y cofnodion. Gofynnodd y Cadeirydd i'r swyddogion perthnasol gael gwybod yn unol â hynny.

PENDERFYNWYD – yn amodol ar yr uchod, derbyn a chymeradwyo'r cofnodion fel cofnod cywir.

(a) Cyflwynwyd Cofnodion cyfarfod y Pwyllgor Archwilio Cymunedau a gynhaliwyd ar 16 Tachwedd 2015:-

PENDERFYNWYD – y dylid derbyn a chymeradwyo'r Cofnodion fel cofnod cywir.

5 DARPARIAETH GOFAL SYLFAENOL YN ARDAL PRESTATYN

Rhoddodd cynrychiolydd Bwrdd Iechyd Prifysgol Betsi Cadwaladr (BIPBC) gyflwyniad yn amlinellu cefndir y newidiadau arfaethedig yn narpariaeth gofal iechyd sylfaenol ym Mhrestatyn. Roedd y prif feysydd a nodwyd yn y cyflwyniad PowerPoint yn cynnwys:-

- Cefndir, yn cynnwys trosolwg o ofal sylfaenol traddodiadol
- manylion y darparwyr meddygon teulu presennol
- Trosolwg ar y model gofal sylfaenol cyfoes:
 - Canolfan Gofal Sylfaenol Heb ei Drefnu
 - Gofal wedi'i gynllunio
 - Cymorth Cartref Gofal Cartref
 - Yr academi
- Cynnydd hyd yma

Dywedodd y cynrychiolwyr BIPBC fod:-

- Y ffaith bod dwy Feddygfa yn ardal Prestatyn wedi rhoi hysbysiad o'u bwriad i derfynu eu contract â'r Bwrdd Iechyd o'r 31 Mawrth 2016 wedi golygu bod angen i'r Bwrdd ystyried yr ateb mwyaf priodol ar gyfer darparu gwasanaethau iechyd sylfaenol i boblogaeth o tua 21,000 o gleifion;
- Er bod y meddygon teulu yn y ddwy feddygfa yn rhoi'r gorau i'w contract Gwasanaethau Meddygol Cyffredinol (GMC), sef y math traddodiadol o gontract y mae'r rhan fwyaf o wasanaethau meddygon teulu yn eu darparu ar draws Gogledd Cymru, roedd y rhan fwyaf o feddygon teulu yn y meddygfeydd dan sylw yn dal â diddordeb mewn darparu gwasanaethau meddygon teulu os byddai eu rolau yn fwy hylaw;
- Mae ymchwil ac astudiaethau cenedlaethol diweddar wedi nodi bod darparu gofal sylfaenol angen newid i gynnwys amrywiaeth o weithwyr proffesiynol gofal

iechyd h.y. nyrsys, ffisiotherapyddion, fferyllwyr, awdiolegwyr, y sector gwirfoddol ac ati

- Oherwydd y nifer o gleifion yn ardal Prestatyn roedd y Bwrdd Iechyd o'r farn mai'r ateb gorau ar gyfer darparu gwasanaethau i boblogaeth yr ardal fyddai datblygu Cyfleuster Gofal Sylfaenol Cyfoes, a fyddai'n cynnwys:-

- Canolfan gofal sylfaenol heb ei drefnu (lle gallai cleifion gael apwyntiad yr un diwrnod gyda'r ymarferydd iechyd perthnasol)

- Canolfan Gofal Wedi'i Gynllunio (lle gallai cleifion gael gofal rheolaidd ar gyfer cyflyrau cronig a ddarperir gan yr un ymarferydd)

- Cefnogaeth Cartref a Gofal Cartref (darpariaeth gofal iechyd arbenigol pwrpasol ar gyfer cleifion diamddiffyn/bregus naill ai yn eu cartrefi eu hunain neu mewn cartrefi preswyl/nyrsio); ac

- Academi (lle gallai gweithwyr proffesiynol presennol barhau i ddatblygu a rhannu sgiliau, lle gallai cleifion gael eu dysgu i reoli eu hiechyd a'u lles eu hunain neu eu cyflyrau eu hunain, a lle gellid ceisio adborth rheolaidd i gleifion a'i ddadansoddi er mwyn gwella gwasanaethau)

- Gyda golwg ar symud y prosiect yn ei flaen a bod â'r gofynion sylfaenol ar waith i'r gwasanaeth newydd arfaethedig fod yn weithredol ar 1 Ebrill 2016, roedd bwrdd prosiect a thîm wedi cael ei sefydlu. Roedd y tîm wedi'i leoli ar safle Ysbyty Brenhinol Alexandra yn y Rhyl ac roedd ar hyn o bryd yn delio â TUPE y staff presennol i'r gwasanaeth newydd, recriwtio staff newydd a chyfathrebu am y newidiadau i'r trigolion a budd-ddeiliaid; ac

- Roeddent hefyd o fewn y dyddiau diwethaf wedi mynegi diddordeb mewn sicrhau cyn adeilad swyddfa'r cyngor a'r safle yn Nhŷ Nant, Prestatyn fel canolfan ar gyfer y cyfleuster Gofal Sylfaenol Cyfoes newydd.

Dywedodd rhai Aelodau, er eu bod wedi bod braidd yn amheus ynghylch y model gofal iechyd cyfoes i ddechrau, nawr eu bod yn cael mwy o fanylion am sut y byddai'n gweithio roeddent mwy o'i blaid. Gofynnwyd a oedd crynodeb cryno ar gael i drigolion ar yr hyn a gynigir, gan y byddai hyn yn rhoi sicrwydd iddynt ynglŷn â'r datblygiadau.

Mewn ymateb i gwestiynau gan yr Aelodau, dywedodd swyddogion BIPBC:-

- Gyda golwg ar gael sianelau cyfathrebu effeithiol gyda'r holl fudd-ddeiliaid roedd y Bwrdd Iechyd yn defnyddio cefnogaeth cyfathrebu allanol, yn ogystal roeddent hefyd yn ystyried sefydlu gwefan ryngweithiol at y diben hwn;

- Roedd tîm cyfathrebu'r Cyngor ei hun hefyd yn cynorthwyo BIPBC i rannu gwybodaeth ar y prosiect hwn;

- Roedd nifer y galwadau i'r llinell gymorth cyhoeddus penodedig ar newidiadau i ofal iechyd sylfaenol ym Mhrestatyn wedi gostwng yn ddiweddar, ond roedd disgwyl iddo gynyddu eto yn nes at ddyddiad y newid ym mis Ebrill 2016;

- Er gwaethaf pryderon cychwynnol, wedi derbyn sicrwydd gan y Bwrdd Iechyd y byddai gofal sylfaenol ar gael i drigolion, nid oedd cleifion presennol yn y ddwy feddygfa wedi trosglwyddo eu cofrestrriad i feddygfeydd eraill;

- Roeddent yn cytuno gydag Aelodau Etholedig bod angen adolygu llwyth gwaith meddygon teulu, fodd bynnag, byddai angen i'r arweiniad ar hyn ddod gan Lywodraeth Cymru (LIC);

- Roedd 4 clwstwr meddygon teulu yn gweithredu yng Nghonwy a Sir Ddinbych. Gall y 'clystyrau' hyn godi unrhyw bryderon a oedd ganddynt gyda'r Bwrdd Iechyd, ac os nad oedd gan y Bwrdd y pwerau i ddatrys y materion hynny gallai eu codi gyda Llywodraeth Cymru. Gan fod BIPBC o fewn 'mesurau arbennig' roedd ganddo 'glust' Llywodraeth Cymru ar faterion o bryder mawr
- Ni fyddai'r model gofal iechyd cyfoes arfaethedig a gynigiwyd ar gyfer Prestatyn yn addas neu'n ymarferol ar gyfer pob ardal ar draws y rhanbarth, ond roedd maint y boblogaeth yn ardal Prestatyn yn golygu y dylai'r model arfaethedig weithio'n dda. Roedd y math hwn o fodel yn debygol o apelio at feddygon teulu sydd newydd gymhwyso sydd, ar ôl hyfforddi am nifer o flynyddoedd, â ffioedd addysgol i'w talu, felly, byddent yn annhebygol o fod eisiau prynu i mewn i feddygfa breifat. Fodd bynnag, mae'r model hwn yn annhebygol o fod yn hyfyw i feddygfeydd un meddyg teulu llai, ac felly yn y dyfodol, byddai'n debygol o fod yna gymysgedd o GMC ac arferion model gofal iechyd cyfoes ar draws Gogledd Cymru;
- Pe byddai'n bosibl caffael safle Tŷ Nant, byddai'n rhoi cyfle i BIPBC ddod â'r model gofal iechyd cyfoes cyfan i fodolaeth yn ei gyfanrwydd, er mai yn raddol, gyda'r gofal sylfaenol heb ei drefnu yn cael blaenoriaeth. Byddai'n cymryd lle'r Grŵp Meddygol Pendyffryn presennol a Meddygfeydd Seabank a'r Clinig, fodd bynnag, byddai'r ddwy feddygfa gangen yng Ngallt Melyd a Ffynnongroyw yn parhau ar agor;
- Os na allai'r Bwrdd Iechyd sicrhau safle Tŷ Nant byddai'r model arfaethedig yn mynd yn ei flaen, ond ni fyddai'n gwbl weithredol am beth amser gan y byddai angen i'r Bwrdd sicrhau safle arall, neu wneud cais am ganiatâd cynllunio i ymestyn y safle a chlinig Grŵp Meddygol Pendyffryn presennol;
- Roedd swyddogion y Bwrdd Iechyd i fod i gwrdd â swyddogion o'r Cyngor yr wythnos ganlynol i drafod eu diddordeb yn safle Tŷ Nant, ac roeddent yn cadarnhau eu bod yn edrych ar sicrhau'r adeilad a'r maes parcio ar gyfer y prosiect;
- Ar wahân i fethu â sicrhau lleoliad addas ar gyfer y ganolfan gofal iechyd cyfoes roedd risgiau eraill i'r prosiect ddwyn ffrwyth yn cynnwys recriwtio tîm llawn (nid oedd recriwtio'r tîm craidd yn broblem). Roedd angen hefyd i weithio gyda chleifion i'w sicrhau y byddai'r model newydd o ofal sylfaenol mewn gwirionedd yn diwallu eu hanghenion penodol yn well na'r model presennol;
- roedd cyfrifiadau staffio a chapasiti'r ganolfan arfaethedig i ymdrin â'r mewnlifiad o boblogaeth twristiaid yn ystod misoedd yr haf eisoes wedi ei gynnwys yn y model a gyflwynir. Yn yr un modd, byddai cynigion cynllun datblygu lleol (CDLI) hefyd yn cael eu cynnwys fel rhan o'r broses cynllunio i'r dyfodol ar gyfer y ganolfan;
- Roeddent wedi derbyn hysbysiad yn ddiweddar y byddai meddygfa yn Rhuddlan yn terfynu ei gontract gyda'r Bwrdd Iechyd o 31 Mawrth 2016. Mae hyn yn effeithio ar tua 2,000 o gleifion ac mae trafodaethau ar y gweill i geisio'r ateb mwyaf priodol ar gyfer darparu gofal iechyd sylfaenol i'r cleifion hynny. Byddai mwy o wybodaeth ar gael ar ddechrau 2016 ar sut y byddai'r Bwrdd yn bwriadu sicrhau gwasanaethau ar gyfer y cleifion hyn;
- wrth i'r model gofal sylfaenol cyfoes gael ei sefydlu byddai gwasanaethau eraill, fel cwmselwyr a gwasanaethau rheoli dyled, neu unrhyw wasanaeth neu sefydliad arall sy'n cefnogi'r agenda iechyd a lles yn gallu cael eu lleoli ar yr un safle; ac
- ymgwymerwyd i barhau â'r drafodaeth gyda'r Grwpiau Ardal Aelodau Prestatyn (MAG) ar y mater hwn ac i gysylltu â phob MAG yn rheolaidd mewn

perthynas â datblygiadau yn eu hardal, gan eu bod yn ystyried MAGs i fod yn fforymau gwerthfawr i drafod a lledaenu gwybodaeth.

Ar ddiwedd y drafodaeth croesawodd yr Aelodau'r cynigion sy'n cael eu cyflwyno ar gyfer Gofal Iechyd Sylfaenol ym Mhrestatyn, gyda'r bwriad o chwalu'r rhwystrau rhwng ymarferwyr gofal iechyd gwahanol er budd y claf unigol. Roeddent hefyd yn falch bod y cyfathrebu gyda'r holl fudd-ddeiliaid yn gwella, ond roedd pryderon fod rheolau penodol Llywodraeth Cymru yn ymddangos yn gosod cyfyngiadau ar ymarferwyr gofal iechyd penodol a oedd yn barod i weithio ar y naill ochr i'r ffin rhwng Lloegr/Cymru ac roeddent yn teimlo y dylai hyn gael ei godi gyda Llywodraeth Cymru. Roeddent hefyd yn cefnogi'n llawn y cais gan y Bwrdd Iechyd i sicrhau cyn adeilad a maes parcio Tŷ Nant at y diben o ddatblygu a gweithredu cyfleuster gofal iechyd sylfaenol cyfoes ar gyfer ardal Prestatyn, ac roeddent yn gofyn i'w safbwyntiau gael eu tynnu i sylw'r swyddogion perthnasol sy'n gysylltiedig â'r trafodaethau hynny. Felly:

PENDERFYNWYD - bod y Pwyllgor Archwilio Cymunedau yn cytuno:-

(a) yn amodol ar y sylwadau uchod, derbyn a chefnogi cynigion y Bwrdd Iechyd ar gyfer darparu gwasanaethau gofal iechyd sylfaenol yn ardal Prestatyn yn y dyfodol o Ebrill 2016; a

(b) Aelodau Arweiniol perthnasol a Swyddogion Cyngor Sir Ddinbych i fod yn ymwybodol o farn y Pwyllgor cyn eu cyfarfod gyda swyddogion Bwrdd Iechyd Prifysgol Betsi Cadwaladr i drafod eu datganiad o ddiddordeb yn hen safle swyddfeydd a maes parcio Tŷ Nant.

6 GWASANAETH MEDDYG TEULU TU ALLAN I ORIAU

Dosbarthwyd adroddiad gan swyddogion BIPBC yn y cyfarfod ar y Gwasanaeth Tu Allan i Oriau Meddygon Teulu yn ardal Ganolog y Bwrdd, a oedd yn cynnwys ardaloedd awdurdod lleol Cyngor Bwrdeistref Sirol Conwy a Chyngor Sir Ddinbych. Gwnaethant nodi bod:-

- Roedd y Gwasanaeth Tu Allan i Oriau Meddygon Teulu wedi'i nodi o dan Fesurau Arbennig y Bwrdd fel maes oedd angen ei wella;
- Ar gyfer Ardal Canol y sir roedd y prif Wasanaeth y Tu Allan i Oriau'n cael ei weithredu ar safle Ysbyty Glan Clwyd. Ers agor yr Adran Ddamweiniau ac Achosion Brys newydd (D ac A) yn Ysbyty Glan Clwyd, roedd y Gwasanaeth Tu Allan i Oriau wedi'i leoli drws nesaf i'r Adran Ddamweiniau newydd ac o ganlyniad roedd yr un cyfleuster brysbennu yn cael ei ddefnyddio ar gyfer y ddau wasanaeth. Roedd hyn yn helpu i leddfu'r pwysau ar D&A gan y gallai'r cleifion hynny nad oedd angen ymyriad mewn argyfwng gael eu dargyfeirio i'r Gwasanaeth Tu Allan i Oriau. Roedd parafeddygon Ymddiriedolaeth Gwasanaeth Ambiwlans Cymru (WAST) yn defnyddio dull tebyg ar yr ambiwlansys sy'n cyrraedd yn Ysbyty Glan Clwyd, ac felly roedd rhai cleifion oedd wedi cyrraedd mewn ambiwlans hefyd yn cael eu cyfeirio at y Gwasanaeth Tu Allan i Oriau;
- Mae'r Gwasanaeth y Tu Allan i Oriau yn yr Ardal Ganolog hefyd yn cynnal ymweliadau â'r cartref pan fo angen. Cofnododd Gwasanaeth y Tu Allan i Oriau yr Ardal Ganolog y trydydd nifer uchaf o ymweliadau cartref yng Ngogledd Cymru, ar ôl Gwynedd ac Ynys Môn, roedd hyn oherwydd natur wledig yr ardal. Yn ogystal,

roedd y Gwasanaeth yn gweld rhai cleifion y Tu Allan i Oriau yn Ysbyty Rhuthun, gan ei fod yn defnyddio'r cyfleuster fel allbost ar gyfer y gwasanaeth;

- Y Gwasanaeth y Tu Allan i Oriau yn Ysbyty Glan Clwyd oedd y gwasanaeth mwyaf llwyddiannus yng Ngogledd Cymru. Roedd wedi recriwtio 10 o feddygon teulu yn ychwanegol yn ddiweddar ac roedd yn cynnig goruchwyliaeth 100% fel gwasanaeth. Dim ond ychydig yn brin o gyflawni mwyafswm goruchwyliaeth ar gyfer gwyliau banc ac ati. Mae ei lwyddiant yn erbyn safonau cenedlaethol bron yn 100%;
- Yr unig faes lle mae'n methu â chyflawni yw'r dangosydd sy'n ymwneud ag ymgymryd ag ymweliad cartref i'r rheini sydd angen un o fewn 60 munud - roedd natur wledig yr ardal yn gwneud y targed hwn yn un anodd ei gyflawni;
- Roedd y Gwasanaeth y Tu Allan i Oriau hefyd wedi buddsoddi mewn Ymarferwyr Nyrsio Uwch, gallai'r aelodau hyn o staff ymweld â phobl yn eu cartrefi i gynnig gofal lliniarol;
- Oriau ymarferwyr nyrsio hefyd wedi cynyddu;
- Mae'r holl sifftiau yn yr Ardal Ganolog wedi eu gorchuddio gan feddygon teulu a oedd yn derbyn tâl cyfradd sesiynol. Roedd dwy sifft yn cael eu gweithredu: 6pm-11pm, adeg y galw mwyaf - 2 neu weithiau 3 o feddygon ar gael yn ystod y cyfnod hwn. Mae'r ail sifft yn gweithredu dros nos o 11pm ymlaen - 1 meddyg a 2 o ymarferwyr nyrsio ar gael ar y sifft hon.
- Nid oedd problemau yn Ardal y Dwyrain wrth recriwtio nifer digonol o feddygon teulu ar gyfer pob sifft oherwydd diffyg diddordeb, ond oherwydd rheolau Llywodraeth Cymru nad ydynt yn caniatáu i feddygon teulu sy'n gweithio yn Lloegr i weithio yng Nghymru hefyd. Roedd yr anghysondeb bellach yn cael ei gywiro ac yn y man dylai hyn leddfu'r pwysau yn Ardal y Dwyrain;
- Roedd Bwrdd Iechyd PBC yn fodlon ar gyflawniadau'r Gwasanaeth Tu Allan i Oriau hyd yma, ond nid oedd yn hunanfodlon gan ei fod yn ymwybodol fod yna heriau o'n blaenau a'r angen i fod yn fwy arloesol i ateb y galw

Mewn ymateb i gwestiynau gan yr Aelodau, cadarnhaodd swyddogion BIPBC:-

- Bu rhai problemau gyda'r llinellau ffôn i'r gwasanaeth Tu Allan i Oriau Meddygon Teulu, fodd bynnag, mae'r rhain wedi'u datrys a system ffôn newydd gyda llinellau ffôn ychwanegol wedi eu gosod. Mae'r system newydd yn cofnodi nifer y cleifion yn y 'ciw galwad' a oedd yn galluogi'r Gwasanaeth i alw ar fwy o staff i ateb galwadau a brysbennu'r ymholiadau;
- Bod cyfanswm o 29 o feddygon teulu wedi ymrwymo i ddarparu gwasanaethau i'r Gwasanaeth Meddygon Teulu y Tu Allan i Oriau ar gyfer ardal Conwy a Sir Ddinbych. Nid oedd yn ofynnol i'r meddyg teulu gynnig goruchwyliaeth, roedd y rhai oedd yn gwneud felly yn gwneud hynny ar sail wirfoddol ac yn cynnig maint amrywiol o oruchwyliaeth yn dibynnu ar eu hymrwymiaadau personol;
- Gan fod yr Adran Damweiniau ac Achosion Brys newydd yn Ysbyty Glan Clwyd a Gwasanaeth y Tu Allan i Oriau Conwy a Sir Ddinbych wedi'u cydleoli roedd hyn yn hwyluso amgylchedd gwaith agos ac yn galluogi cleifion i gael eu cyfeirio at y gwasanaeth mwyaf priodol i ddiwallu eu hanghenion unigol. Roedd staff Ymddiriedolaeth Gwasanaeth Ambiwlans Cymru (WAST) oedd yn gweithredu'r model Llwybrau Parafeddyg hefyd yn gallu cyfeirio cleifion i naill ai D ac A neu'r gwasanaeth tu allan i oriau meddygon teulu, pa un bynnag oedd y mwyaf priodol

pan oeddent yn cyrraedd yn Ysbyty Glan Clwyd. Roedd cyd-leoli'r ddau wasanaeth, felly yn lleddfu'r pwysau ar yr Adran Damweiniau ac Argyfwng;

- Roedd cleifion o Ddyffryn Dyfrdwy fel arfer yn cael eu cyfeirio at y gwasanaeth Tu Allan i Oriau Meddyg Teulu a Damwain ac Achosion Brys yn Ysbyty Maelor. Fodd bynnag, roedd rheolau Llywodraeth Cymru sy'n ymwneud â meddygon teulu sy'n gweithio yn Lloegr ddim yn gallu darparu gwasanaethau tu allan i oriau yng Nghymru wedi achosi problemau o ran recriwtio digon o feddygon teulu i ddarparu'r gwasanaethau tu allan i oriau yn Ardal y Dwyrain. Er bod y dyfarniad hwn wedi cael ei lacio yn ddiweddar, a byddai'n helpu'r sefyllfa maes o law, yn y cyfamser mae rhai cleifion wedi cael eu cyfeirio at y gwasanaeth tu allan i oriau yn yr Ardal Ganolog ac eraill at y gwasanaeth wedi'i leoli yn Nolgellau, a oedd yn cwmpasu de Gwynedd.

Ar ddiwedd y drafodaeth dywedodd yr aelodau y byddai cael meddygfeydd ar agor ar fore Sadwrn, fel oedd yn cael ei gynnig yn Lloegr, yn helpu i leihau'r pwysau ar adrannau damweiniau ac argyfwng a'r gwasanaeth tu allan i oriau meddygon teulu. Roeddent yn cydnabod yr heriau a wynebir yn Ardal y Dwyrain oherwydd rheolau Llywodraeth Cymru ac roeddent yn falch o ddeall bod y rheolau hyn nawr yn mynd i gael eu llacio i ganiatáu i feddygon teulu sydd wedi eu lleoli yn Lloegr i weithio i'r gwasanaeth tu allan i oriau yng Nghymru.

Ar ddiwedd y drafodaeth roedd y Pwyllgor wedi:-

PENDERFYNU - *derbyn yr adroddiad a, gan gydnabod yr heriau mewn ardaloedd penodol, i longyfarch y Bwrdd Iechyd ar y gwelliannau a wnaed hyd yn hyn, yn enwedig yr arferion gwaith effeithiol gyda'r Adran Damweiniau ac Achosion Brys yn Ysbyty Glan Clwyd ac anogwyd y Bwrdd i sicrhau gwelliant parhaus yn y maes hwn.*

7 BYW'N ANNIBYNNOL Â CHEFNOGAETH

Roedd cyd adroddiad gan y Rheolwr Gwasanaeth: Rheolwr Tîm Cefnogi Pobl Ardal y Gogledd a'r Rheolwr Tai, Gofal a Chymorth, a oedd yn amlinellu cynnydd y Gwasanaethau Byw'n Annibynnol gyda Chefnogaeth wrth gwrdd â'r angen am gymorth sy'n gysylltiedig â thai i bobl hŷn ar draws y Sir, wedi ei ddosbarthu gyda'r papurau ar gyfer y cyfarfod.

Roedd Aelodau wedi cytuno'n flaenorol y byddai adroddiadau ar SIL yn parhau i gael eu dwyn gerbron cyfarfod o'r Pwyllgor, er mwyn monitro cynnydd SIL wrth ddiwallu anghenion cymorth sy'n gysylltiedig â thai i bobl hŷn ar draws y Sir.

Cyflwynodd y Rheolwr Tai, Gofal a Chefnogi yr adroddiad a dywedodd wrth yr Aelodau bod y misoedd diwethaf wedi bod yn gyfnod o newid cyflym o fewn y Gwasanaethau Tai gan fod y Gwasanaeth wedi bod yn destun ailstrwythuro. Er gwaethaf hyn, roedd y Cynllun Gweithredu a oedd wedi deillio o'r adolygiad Cefnogi Pobl (CP) yn cael ei weithredu heb unrhyw bryderon neu oedi mawr. Er bod Llywodraeth Cymru heb gyhoeddi'r swm terfynol o arian grant Cefnogi Pobl a fyddai'n cael ei ddyrannu i Sir Ddinbych eto, roedd yn dod yn gliriach na fyddai'r toriad a ragwelir yn y gyllideb o 10% i 30% yn cael ei wireddu, mae'r Cyngor yn debygol o weld y cyllid grant yn lleihau gan oddeutu 5%. O ganlyniad, oherwydd y

byddai'r cyfanswm cyllideb CP 2016-17 yn is na'r ffigwr eleni o £547,932 byddai dal angen gwneud toriadau i wasanaethau. Serch hynny, gellid eu cyflwyno'n raddol gyda'r bwriad o gael cyn lleied o effaith niweidiol â phosibl.

Gan ymateb i gwestiynau'r aelodau dywedodd y Rheolwr Tai, Gofal a Chymorth:-

- Roedd y Gwasanaeth Cefnogi Byw'n Annibynnol wedi'i ariannu'n gyfan gwbl trwy'r grant Cefnogi Pobl. Roedd y gwasanaeth SIL, yn wahanol i'w ragflaenydd y Gwasanaeth Wardeiniaid Tai Gwarchod, yn gwasanaethu'r sir gyfan, ardaloedd gwledig a threfol fel ei gilydd. Roedd yn cefnogi pobl sy'n byw yn eu cartrefi eu hunain yn ogystal â'r rhai a oedd yn byw mewn cartrefi sy'n eiddo i'r cyngor, i fyw yn annibynnol yn eu cartrefi eu hunain cyhyd ag yr oedd yn ddiogel ac yn bosibl iddynt aros yno;
- Roedd y Gwasanaeth hefyd yn darparu gwasanaeth cyfeirio i helpu preswylwyr ddod o hyd i glybiau neu sefydliadau sydd o ddiddordeb iddynt, gan ei fod yn cynnal cyfeiriadur cynhwysfawr o sefydliadau/clybiau sy'n gweithredu yn yr ardal. Gallai hyd yn oed eu cefnogi, os oes angen, i gael mynediad at a setlo mewn grwpiau neu glybiau newydd;
- Er nad yw'r gwasanaeth yn darparu'r gwasanaeth warden ar y safle yn y canolfannau llety gwarchod, roedd yn cynnig gwasanaeth gwrando ac ymgynghorol ar gyfer yr holl bobl sydd ei angen ym mhob rhan o'r sir;
- Roedd y Gwasanaeth ar hyn o bryd yn cyflogi cyfanswm o 22 aelod o staff cyfwerth ag amser llawn i ddarparu'r gwasanaeth; a
- Gellid cael mynediad i'r Gwasanaeth SIL drwy'r Gwasanaeth Un Pwynt Mynediad (SPoA), yn ogystal â thrwy wasanaethau eraill y Cyngor.

Cyn cloi'r drafodaeth diolchodd yr Aelodau i'r Rheolwr Tai Gofal a Chymorth am eu briffio ar ddatblygiad y Gwasanaeth hyd yn hyn; a:-

PENDERFYNWYD:-

- (a) yn amodol ar y sylwadau uchod, derbyn yr adroddiad a'r cynnydd a wnaed hyd yma i sefydlu'r Gwasanaeth Cefnogi Byw'n Annibynnol yn Sir Ddinbych, a
- (b) bod adroddiad pellach yn cael ei gyflwyno i'r Pwyllgor ymhen chwe mis yn amlinellu'r cynnydd gyda chyflwyniad y Gwasanaeth Cefnogi Byw'n Annibynnol, a bod yr adroddiad yn cynnwys manylion am y cyllid ar gyfer y Sir ar gyfer 2016/17 a manteision dull integredig o reoli SIL, Ailalluogi a'r Gwasanaeth Gweithiwr Cefnogi Iechyd a Gofal Cymdeithasol (HSCSW).

8 RHAGLEN WAITH ARCHWILIO

Roedd copi o adroddiad gan y Cydlynnydd Archwilio, a oedd yn gofyn i'r Pwyllgor adolygu a chytuno ar ei raglen gwaith i'r dyfodol ac oedd yn rhoi diweddariad ar faterion perthnasol, wedi ei ddsbarthu gyda'r papurau ar gyfer y cyfarfod.

Roedd copi o 'ffurflen ar gyfer cynigion Aelodau' wedi ei chynnwys yn Atodiad 2, roedd Rhaglen Gwaith i'r Dyfodol y Cabinet wedi'i chynnwys yn Atodiad 3 ac roedd tabl yn rhoi crynodeb o benderfyniadau diweddar y Pwyllgor a'r cynnydd a wnaed o ran eu gweithredu wedi ei gynnwys yn Atodiad 4.

Rhoddodd y Pwyllgor ystyriaeth i ddrafft o'i Raglen Gwaith i'r Dyfodol ar gyfer cyfarfodydd y dyfodol, Atodiad 1, a chytunwyd ar y newidiadau a'r ychwanegiadau canlynol:-

4 Chwefror 2016:- Cytunodd y Pwyllgor fod yr Aelod Arweiniol, y Cynghorydd HH Evans (Arweinydd) yn cael gwahoddiad i fynychu'r cyfarfod.

Cadarnhaodd y Cydlynnydd Archwilio fod y Grŵp Cadeiryddion ac Is-gadeiryddion Archwilio wedi cyfarfod ar 3 Rhagfyr, 2015 ac nid oedd unrhyw faterion wedi eu cyfeirio at y Pwyllgor Archwilio Cymunedau i'w hystyried.

PENDERFYNWYD - yn amodol ar y newidiadau a chytundebau uchod, cymeradwyo'r Rhaglen Gwaith i'r Dyfodol fel y nodir yn Atodiad 1 i'r adroddiad.

9 ADBORTH GAN GYNRYCHIOLWYR Y PWYLLGOR

Roedd y Cadeirydd a'r Cynghorydd T.R. Hughes wedi mynychu'r Grŵp Tasg a Gorffen Torri'r Brethyn.

Eglurwyd bod toriadau mewn perthynas â Strydwedd wedi cael ei drafod. Roedd yr Aelodau wedi deall y rhesymau dros y toriadau, a'r farn a fynegwyd oedd bod yna bob amser le i wella. Fodd bynnag, roedd y Grŵp wedi dod i'r casgliad nad oedd effaith rhoi'r toriadau ar waith wedi bod yn waeth nag a ragwelwyd yn wreiddiol. Hysbyswyd yr Aelodau, yn dilyn trafodaeth fanwl ynglŷn â thrin chwyn yn tyfu ar y strydoedd, byddai'r broses a fabwysiadwyd ar gyfer mynd i'r afael â'r broblem yn cael ei adolygu. Eglurodd y Cynghorydd Hughes ei fod wedi awgrymu bod y maes gwaith hwn yn cael ei wneud ar lefel leol gan y Cynghorau Tref priodol.

Roedd y Cadeirydd wedi mynychu'r cyfarfod Herio Cyfathrebu, Marchnata a Gwasanaeth Hamdden a gynhaliwyd ar 16 Rhagfyr 2015, ac esboniodd fod y materion canlynol wedi cael eu hystyried:-

- Ffigurau yn ymwneud â darpariaeth hamdden o fewn yr Awdurdod wedi bod yn gadarnhaol gyda thystiolaeth o dwf ar draws y Sir.
- Trafodaeth ar y gwaith a wnaed gan y Gwasanaeth Ieuencid.
- Materion yn ymwneud â chyfathrebu wedi cael eu cydnabod. Fodd bynnag, teimlwyd y byddai cyflwyno strwythur newydd yn mynd i'r afael â'r problemau.
- Roedd y Strategaeth Digwyddiadau wedi cael ei thrafod a rhoddwyd ystyriaeth o ran sut roedd Cyngor Sir Ddinbych yn hyrwyddo ei hun mewn digwyddiadau, gan gyfeirio'n benodol at broffilio digwyddiadau lleol megis sioeau pentref, a'r weithdrefn ysgafn i'w mabwysiadu gan Sir Ddinbych. Mewn ymateb i bryderon Aelodau ynghylch pwysigrwydd rhoi cyhoeddusrwydd i ddigwyddiadau a gynhelir yn y Sir, cyfeiriodd y Cyfarwyddwr Corfforaethol: Cymunedau at yr e-bost a ddosbarthwyd i'r Aelodau a oedd yn manylu ar y broses ailstrwythuro i'w mabwysiadu.

Yn dilyn trafodaeth bellach:-

PENDERFYNWYD - y dylid derbyn a chofnodi'r adroddiad.

Daeth y cyfarfod i ben am 12.10pm.

Derbyniwyd ymddiheuriadau am absenoldeb oddi wrth y Cynghorwr(wyr) Bill Cowie
a/ac Win Mullen-James



Lles Deddf Cenedlaethau'r Dyfodol (Cymru) 2015

Briffio Aelodau Craffu

Mae'r papur hwn yn disgrifio'n fras y prif faterion yn y ddeddfwriaeth newydd hon sy'n cael effaith arbennig ar yr Awdurdod Lleol. Mae'n tynnu sylw at feysydd lle'r ydym i gyd ymhell ar y blaen yn ein paratodau ac yn awgrymu ystyriaethau ar sail gwasanaeth fesul gwasanaeth. Noder y bydd Swyddfa Archwilio Cymru yn arolygu ein gweithrediad o'r dyletswyddau o dan y Ddeddf yn eu Hasesiad Corfforaethol nesaf yn 2016-17. Mae'r adroddiad hwn yn cynnwys cofrestr risg ac yn dod i gasgliad gyda nifer o argymhellion ar gyfer gwasanaethau.

Am fwy o wybodaeth cysylltwch â Liz Grieve, Rheolwr Tîm Cynllunio Strategol.

Beth yw hyn?

Mae Deddf Lles Cenedlaethau'r Dyfodol (Cymru) yn ymwneud â gwella lles cymdeithasol, economaidd, amgylcheddol a diwylliannol Cymru. Bydd yn gwneud i'r cyrff cyhoeddus a restrir yn y Ddeddf feddwl mwy am yr hirdymor, gweithio'n well gyda phobl a chymunedau a'i gilydd, edrych i atal problemau a chymryd ymagwedd fwy cydgysylltiedig.¹ Mae'r adroddiad hwn yn crynhoi gofynion y Ddeddf hon ac yn amlinellu'r ystyriaethau a'r argymhellion ar gyfer Cyngor Sir Ddinbych.

Beth yw'r dull a ffefrir gennym?

Y dull a ffefrir gennym yw cynhyrchu Cynllun Lles ar y cyd, a noddir gan Fwrdd Gwasanaethau Cyhoeddus newydd Conwy a Sir Ddinbych. O ystyried y cysylltiad statudol newydd i gylch gwleidyddol yr Awdurdod Lleol, hoffai Cyngor Sir Ddinbych gyhoeddi ei Gynllun Corfforaethol newydd ar yr un pryd â Chynllun Lles Conwy a Sir Ddinbych, gan sicrhau cysylltiadau systemig rhwng y cynlluniau.

¹ Am fwy o wybodaeth, darllenwch y Canllaw Hanfodol.

Felly, yr argymhelliad yw bod Cynllun Lles Conwy a Sir Ddinbych yn cael ei gyhoeddi ym mis Hydref 2017. Gweler yr amserlen arfaethedig isod:

Amserlen

2016

Chw	Canllaw'n cael ei gyhoeddi
Ebr	Dechrau'r Ddeddf Bwrdd Gwasanaethau Cyhoeddus Newydd (PSB) yn cyfarfod (yn lle'r Bwrdd Gwasanaethau Lleol)
Gorff	Adroddiad Tueddiadau'r Dyfodol, i'w gyhoeddi gan y Comisiynydd ar gyfer Cenedlaethau'r Dyfodol. Cymharu ein hasesiad o anghenion gydag adroddiad tueddiadau'r dyfodol.
Maw- Medi	Asesiad o anghenion y Cynllun Corfforaethol a gwaith asesu Lles WBFGA. Gan gynnwys: Adroddiad Tueddiadau'r Dyfodol; dadansoddi data, gweithdai i Aelodau a Staff; gweithio gyda Phlant a Phobl Ifanc; cyfryngau cymdeithasol a gwaith arolwg; ymgysylltu â Chynghorau Tref a Chymuned; digwyddiadau cyhoeddus ac ati.
Chw	PSB yn cyhoeddi ei Asesiad hun o Les Lleol (yn seiliedig ar ymgynghori), gan ei rannu gyda Gweinidogion Cymru, y Comisiynydd, Archwilydd Cyffredinol a'r Pwyllgor Craffu.
Tach	Gweithdy Cabinet/Uwch Dîm Rheoli i ystyried asesiad o anghenion a thystiolaeth ymgynghori ac i gytuno ar Gynllun Corfforaethol 'rhestr hir' newydd
Rhag	'Rhestr hir' CSDd wedi cofrestru gyda Chomisiynydd Cenedlaethau'r Dyfodol fel 'Amcanion Lles' drafft

2017

Mai	Etholiadau Llywodraeth Leol
Meh / Gorff	Gweithdy Aelodau'r Cyngor Llawn - cytuno ar flaenoriaethau'r Cynllun Corfforaethol
Awst- Medi	Ymgynghori ar Gynllun Lles Conwy a Sir Ddinbych a Chynllun Corfforaethol y Cyngor ei hun.
Hyd	Cyhoeddi Cynllun Lles Conwy a Sir Ddinbych a Chynllun Corfforaethol y Cyngor.

Ein huchelgais, i'w ymgorffori yn y datblygiad hwn, yw adolygu'r Cynllun Cydraddoldeb Strategol (ac ymgorffori cynlluniau'r dyfodol i'r Cynllun Lles) ac ystyried cyfleoedd i gydweithio a chydweithredu â'r Cynllun Datblygu Lleol.

Beth sy'n wahanol?

Rhaid i bob penderfyniad gael ei ddeall yng nghyd-destun Egwyddor y Datblygiad Cynaliadwy a sut mae hynny'n berthnasol i bob un o'r Nodau Lles; h.y. a yw anghenion y presennol yn cael eu diwallu heb amharu ar allu cenedlaethau'r dyfodol i ddiwallu eu hanghenion eu hunain?

Mae saith Nod Lles, sef:

- Cymru ffyniannus
- Cymru wydn
- Cymru iachach
- Cymru fwy cyfartal
- Cymru o gymunedau cydlynol
- Cymru o ddiwylliant bywiog ac iaith Gymraeg ffyniannus
- Cymru gyfrifol yn fyd-eang

Mae'n rhaid i ni ystyried effaith economaidd, cymdeithasol, amgylcheddol a diwylliannol hirdymor ein penderfyniadau. Bydd ein dealltwriaeth o 'hirdymor' yn amrywio yn dibynnu ar y mater, ond yn gyffredinol, 'hirdymor' yw 35 mlynedd, gan fynd â ni hyd at 2050.

Dylai fod yn ddull unffurf, ac nid proses arall neu ymarfer ticio blwch.

Yr Egwyddor Datblygu Cynaliadwy

Rhaid i bob corff cyhoeddus gyflawni datblygiad cynaliadwy. Yn y Ddeddf hon, mae "datblygu cynaliadwy" yn golygu'r broses o wella lles economaidd, cymdeithasol, amgylcheddol a diwylliannol Cymru drwy gymryd camau, yn unol â'r egwyddor datblygu cynaliadwy, gyda'r nod o gyflawni'r nodau lles.

Mae pum peth (a elwir yn ddulliau llywodraethu) sydd angen i ni eu hystyried i allu dangos ein bod wedi defnyddio'r Egwyddor Datblygu Cynaliadwy:

- Hirdymor: Pwysigrwydd cydbwysu anghenion byrdymor gyda'r angen i ddiogelu'r gallu hefyd i ddiwallu anghenion hirdymor.
- Atal: Sut y gall gweithredu i atal problemau rhag digwydd neu waethygu helpu cyrff cyhoeddus i gyflawni eu hamcanion.

- Integreiddio: Ystyried sut y gall amcanion lles y corff cyhoeddus effeithio ar bob un o'r nodau lles, ar eu hamcanion eraill, neu ar amcanion cyrff cyhoeddus eraill.
- Cydweithio: Gweithredu ar y cyd ag unrhyw un arall (neu wahanol rannau o'r corff ei hun) a allai helpu'r corff i gyflawni ei amcanion lles.
- Cysylltiad: Pwysigrwydd cynnwys pobl sydd â diddordeb mewn cyflawni'r nodau lles, a sicrhau bod y bobl hynny yn adlewyrchu amrywiaeth yr ardal y mae'r corff yn ei gwasanaethu.

Bydd hyn yn ffurfio rhan o'n Hasesiad Corfforaethol gan Swyddfa Archwilio Cymru yn 2016/17 - mae angen i ni fod yn barod i ddangos tystiolaeth o'n cynnydd yn y meysydd hyn.

Y Newyddion Da

Yn Sir Ddinbych, rydym eisoes yn gwneud rhywfaint o'r hyn sy'n ofynnol gan y Ddeddf:

- Mae gan Sir Ddinbych Gynllun Lles ac mae ei Asesiad o Anghenion Lleol yn wefan fyw sy'n cael ei diweddarau'n barhaus.
- O dan nawdd y Cynllun Lles, mae Sir Ddinbych yn treialu dull o ymgysylltu â'r gymuned a elwir yn *Pobl i Bobl*. Y nod yw creu lle ar gyfer pobl i feddwl a rhannu eu gweledigaeth ar gyfer eu cymuned a chyfrannu at gynllun i wireddu eu gweledigaeth.

Ystyriaethau a awgrymir ar gyfer gwasanaethau

Gwasanaeth	Effaith
Y Cyngor Cyfan	<p>Pob gwasanaeth i fwydo i mewn i'r Asesiad o Anghenion, ond hefyd i fynd ati i lywio'r gwaith o gynllunio a darparu gwasanaethau.</p> <p>Sefydlu'r Egwyddor Datblygu Cynaliadwy a'r dulliau llywodraethu ar draws y cyngor.</p> <p>Sefydlu'r dulliau gwneud penderfyniad hirdymor mewn perthynas â'r Nodau Lles.</p> <p>Sefydlu cynlluniau hirdymor.</p> <p>Sefydlu ffordd o feddwl hirdymor ynghylch asesu risg.</p> <p>Cefnogi'r iaith Gymraeg a mynediad at wasanaethau Cymraeg - dolen i Safonau'r Iaith Gymraeg (eu hystyried yn erbyn yr Egwyddor Datblygiad</p>

Cynaliadwy).

Gwella Busnes a
Moderneiddio

Cynnwys pobl mewn dull gwahanol o gynllunio
Adolygiad o offer Aseu Effaith er mwyn cefnogi
Nodau a / neu amcanion Lles.

Hwyluso'r gwaith o sefydlu'r Bwrdd Gwasanaethau
Cyhoeddus newydd.

Arwain ar ddatblygu'r Cynllun Lles newydd (gan
gynnwys y Cynllun Corfforaethol, a'r Cynllun
Cydraddoldeb Strategol).

Gwaith archwilio i gael ei alinio â dyletswyddau'r
Ddeddf Lles.

Cynnwys TG mewn asesiadau cynllunio ac anghenion
hirdymor (yn benodol tueddiadau yn y dyfodol), gan
fod technoleg yn datblygu mor gyflym ac yn dod yn
fwyfwy canolog i fywyd modern.

Archifau, mewn perthynas â diogelu treftadaeth,
drwy weithredu datrysiadau storio hirdymor.

Cefnogi ffordd o feddwl hirdymor ynghylch aseu
risg.

Methodoleg Rheoli Rhaglenni / Prosiectau sy'n
cynorthwyo rheolwyr i adeiladu'r achos busnes ar
gyfer dulliau hirdymor, arloesol a chynaliadwy sy'n
wahanol i'r 'norm'.

Gweledigaeth hirdymor ar gyfer ein trefi, gan wneud
y mwyaf o asedau cymunedol.

Cynorthwyo Cyngorau Dinas, Trefi a Chymuned i
weithredu'r Ddeddf.

Cyfathrebu,
Marchnata a
Hamdden

Unwaith eto, gall y gwasanaeth hwn wneud
cyfraniadau mawr i'r holl Nodau Lles.

Cynorthwyo ymgysylltiad ieuencid.

Ystyried costau gwresogi / ynni ar gyfer ei asedau
(yn benodol pyllau nofio).

Sicrhau bod partneriaid yn cadw at ddyletswyddau'r
Ddeddf Lles drwy unrhyw gontractau sy'n bodoli.

Sylwer bod y Siarter Datblygu Cynaliadwy wedi dod
yn ofyniad ar gyfer rhai ffrydiau ariannu (e.e. Cyngor

Celfyddydau Cymru).

Gwasanaethau
Cefnogi Cymunedol

Bydd angen i'r gwasanaeth ymateb i Ddeddf y Gwasanaethau Cymdeithasol a Llesiant, sydd wedi'i alinio i'r Ddeddf Lles. Mae hwn yn wasanaeth sydd â chyfraniad clir i'w wneud i'r holl Nodau Lles wrth gyflawni ei swyddogaethau o ddydd i ddydd. Bydd ei gyfraniad i Asesu Lles Lleol hefyd yn amhrisiadwy.

Sicrhau bod y gwasanaethau rydym yn eu comisiynu yn cadw at ddyletswyddau'r Ddeddf Lles.

Cynladwyedd hirdymor gwasanaethau gofal a ddarparwn, er enghraifft tai gofal ychwanegol.

Deall Cefnogi Annibyniaeth yn Sir Ddinbych yng nghyd-destun y Ddeddf.

Pa archwiliadau arfaethedig sydd ar ddod neu yr ydym yn eu rhagweld, a beth yw goblygiadau'r rheini – a fydd y cyrff hynny yn defnyddio fframwaith newydd i asesu ein perfformiad?

Cymorth Cwsmeriaid
ac Addysg

Cynaliadwyedd adeiladau ysgolion.

Cynaliadwyedd y Rhaglen Foderneiddio Addysg.

Darparu gwasanaethau cwsmeriaid sy'n cadw at dyletswyddau'r Ddeddf, e.e. Sifft Sianel.

Sicrhau bod y gwasanaethau rydym yn eu comisiynu yn cadw at ddyletswyddau'r Ddeddf Lles.

Datblygiad
Economaid a
Busnes

Effaith hirdymor newidiadau amgylcheddol ar gyfleoedd busnes, datblygiad economaidd, cyfleoedd arallgyfeirio amaethyddol.

Addysg a
Gwasanaethau Plant

Bydd angen i'r gwasanaeth ymateb i Ddeddf y Gwasanaethau Cymdeithasol a Llesiant, sydd wedi'i alinio i'r Ddeddf Lles. Mae hwn yn wasanaeth sydd â chyfraniad clir i'w wneud i'r holl Nodau Lles wrth gyflawni ei swyddogaethau o ddydd i ddydd. Bydd ei gyfraniad i Asesu Lles Lleol hefyd yn amhrisiadwy.

Sicrhau y cedwir at ddyletswyddau'r Ddeddf gan GwE, a bod ysgolion yn cymryd rhan.

Cynnwys ysgolion wrth baratoi ar gyfer y Cynllun Cynllun Lles / Corfforaethol newydd.

Sicrhau bod y gwasanaethau rydym yn eu comisiynu yn cadw at ddyletswyddau'r Ddeddf Lles.

Pa archwiliadau arfaethedig sydd ar ddod neu yr

ydyd yn eu rhagweld, a beth yw goblygiadau'r rheini
- a fydd y cyrff hynny yn defnyddio fframwaith
newydd i asesu ein perfformiad?

Cyllid, Asedau a Thai

Rhyddid a Hyblygrwydd - Cynorthwyo Cynghorwyr i
ystyried yr Egwyddor Datblygu Cynaliadwy a'r dulliau
llywodraethu wrth wneud penderfyniadau

Caffael - a ydyd yn caffael pethau mewn ffordd sy'n
rhoi'r egwyddor datblygu cynaliadwy ar waith yn
economaidd, yn amgylcheddol, yn ddiwylliannol ac
yn gymdeithasol?

Cynllun ariannol hirdymor. A yw cynllunio ariannol
yn meithrin cynaliadwyedd a gwytnwch cymunedol?

Negodi costau ynni.

Ystyried costau gwresogi / ynni ar gyfer ei asedau,
gan archwilio tanwydd amgen. Archwilio anghenion
gwasanaethau eraill i ddarparu cynaliadwyedd, e.e.
pwyntiau trydan ar gyfer ceir trydan.

Cynorthwyo datblygiad tai cynaliadwy ac ymgysylltu â
thenantiaid.

Hyrwyddo ac annog y defnydd o asedau i gynorthwyo
datblygiad cymunedol (er enghraifft gerddi ffrwythau
a llyisiau / 'gadael i'r glaswellt dyfu' mewn meysydd
parcio Neuaddau Sir, casglu dŵr glaw, prosiectau
ynni adnewyddadwy, er enghraifft yn Loggerheads)

Priffyrdd a
Gwasanaethau
Amgylcheddol

Bydd angen i'r gwasanaeth ymateb i Fesur yr
Amgylchedd (Cymru) a Mesur Amgylchedd
Hanesyddol (Cymru), sy'n cael eu halinio i'r Ddeddf
Lles.

Gwerthfawrogi a chadw ein treftadaeth,
bioamrywiaeth a'n hasedau cefn gwlad. Hyrwyddo ac
annog y defnydd o asedau i gynorthwyo datblygiad
cymunedol (er enghraifft, prosiect ynni
adnewyddadwy yn Loggerheads)

Mae gan y gwasanaeth hwn gyfraniad i'w wneud i'r
holl Nodau Lles. Er enghraifft, cludiant cyhoeddus yn
cefnogi cymunedau, Cynaliadwyedd ein Fflyd,
Ailgylchu sy'n cefnogi ein anghenion yn y dyfodol,
gwytnwch rhag llifogydd.

Annog gwasanaethau i ystyried anghenion presennol
a dyfodol ein hamgylchedd (er enghraifft, yn ein
dulliau o reoli risg llifogydd, torri ymylon glaswelltog

ac ati).

Cofrestru asedau bioamrywiaeth er mwyn helpu i lywio'r gwaith o gynllunio cymunedol ac Asesu Anghenion.

Gwasanaethau
Cyfreithiol, AD a
Democrataidd

Codi ymwybyddiaeth ymgeiswyr ar gyfer y cyngor. Bydd angen i'r cyngor newydd ddeall ei rôl mewn perthynas â'r Ddeddf.

Cefnogi'r gwaith gwneud penderfyniadau er mwyn ystyried anghenion cenedlaethau'r dyfodol a chynaliadwyedd hirdymor. Ystyried adolygiad o dempled adroddiad y pwyllgor i gefnogi Nodau Lles a / neu amcanion a / neu Egwyddor Datblygiad Cynaliadwy.

Adolygiad o broses gwerthuso staff, cynlluniau datblygu aelodau a phortffolios aelodau i gefnogi Nodau a / neu amcanion Lles.

Cyngor cyfreithiol yn cynorthwyo rheolwyr i adeiladu'r achos busnes ar gyfer dulliau hirdymor, arloesol a chynaliadwy sy'n wahanol i'r 'norm'.

Craffu yn cefnogi cais y Ddeddf drwy ddal y cyngor yn atebol (a'r Bwrdd Gwasanaethau Cyhoeddus).

Cynllunio a
Gwarchod y Cyhoedd

Bydd angen i'r gwasanaeth ymateb i'r Mesur Cynllunio (Cymru), Mesur yr Amgylchedd (Cymru) a Mesur Amgylchedd Hanesyddol (Cymru), sy'n cael eu halinio i'r Ddeddf Lles.

Mae gan gynllunio hirdymor ran bwysig i'w chwarae ar gyfer y Gwasanaeth hwn. Ystyried ffynonellau ynni adnewyddadwy, cadwraeth, y gyfradd ddirywio, ac ati

Gweithio gyda phartneriaid, megis BIPBC, yr Heddlu. Creu amgylchedd cymdeithasol.

Cofrestru asedau cymuned / treftadaeth er mwyn helpu i lywio'r gwaith o gynllunio cymunedol ac Asesu Anghenion.

Effaith ar Reoleiddio

Rheoleiddiwr	Effaith
Swyddfa Archwilio Cymru (arolygiad ar ôl Ebrill 2016)	Mae'r negeseuon cyfredol gan Swyddfa Archwilio Cymru ar gyfer Aseidiadau Corfforaethol 2016 yn awgrymu y bydd Swyddfa Archwilio Cymru yn edrych ar ba mor ddifrifol yr ydym wedi cymryd Datblygiad Cynaliadwy, faint o dda y mae'r dulliau llywodraethu wedi'u hymgorffori ac i ba raddau y maent yn llywio'r broses o wneud penderfyniadau.

Argymhellion sy'n cael eu datblygu ar gyfer Cyngor Sir Ddinbych

1. Gwella Busnes a Moderneiddio i ystyried y dulliau a'r dystiolaeth sydd ar gael i wasanaethau, i'w cefnogi'n well wrth gynnal yr aseidiadau cywir, gan ddatblygu offer newydd ar gyfer ymgymryd ag aseidiadau effaith, neu ffynonellau tebyg o wybodaeth.
2. Mae Bwrdd Prosiect Gweithredu wedi cael ei sefydlu er mwyn sicrhau ein bod yn barod ar gyfer y deddfwriaeth newydd a'n bod yn symleiddio ein gwaith gyda gofynion deddfwriaethol newydd eraill sy'n cael eu rhoi ar waith.
3. Gwasanaethau i ymgysylltu â'r ymgynghoriad i lywio'r Aseiad o Les Lleol, a nodi a chyflawni Amcanion Lles.
4. Mae ymwybyddiaeth Staff ac Aelodau o'r Nodau Lles yn bwysig. Ar gyfer aelodau, yn ogystal â Briff y Cyngor/Cabinet, gallwn ystyried defnyddio cynlluniau datblygu aelodau a phortffolios aelodau, lle bo hynny'n berthnasol.
5. Rhaid i bob cynllun a strategaeth ystyried yr Egwyddor Datblygu Cynaliadwy.

Mae tudalen hwn yn fwriadol wag

Deddf Llesiant Cenedlaethau'r Dyfodol (Cymru) 2015



Llywodraeth Cymru
Welsh Government

Yr hanfodion

www.llyw.cymru



Cynghori, Annog
a Hybu



Panel Cynghori



Adroddiad
Blynyddol



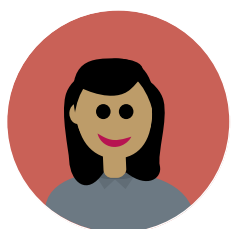
Archwilydd
Cyffredinol
Cymru



Cynnal Adolygiadau



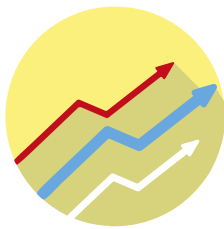
Cydweithio



Comisiynydd
Cenedlaethau'r
Dyfodol



Adroddiad
Cenedlaethau'r
Dyfodol



Adroddiad
Tuaddiadau'r
Dyfodol



Integreiddio



Cynnwys



Hirdymor



Gwneud
Argymhellion



Dangosyddion
cenedlaethol a
cherrig milltir



Atal



Byrddau
Gwasanaethau
Cyhoeddus



Ymchwil



Ymateb i
Gomisiynydd
Cenedlaethau'r
Dyfodol



Datblygu
Cynaliadwy



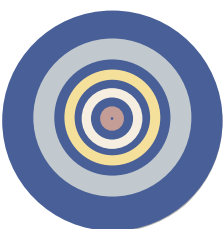
Egwyddor
Datblygu
Cynaliadwy



Tryloywder



Dyletswydd



Nodau Llesiant



Datganiad
Llesiant

Beth yw Deddf Llesiant Cenedlaethau'r Dyfodol (Cymru)?	3
Pam mae angen y gyfraith hon?	4
Pa gyrff cyhoeddus sy'n dod o dan ddyletswydd llesiant y Ddeddf?	4
Sut mae'n gweithio?	5
Diffinio Datblygu Cynaliadwy	5
Dyletswydd Llesiant	5
Nodau Llesiant	6
Egwyddor Datblygu Cynaliadwy	7
Tryloywder	8
Archwilydd Cyffredinol Cymru	8
Comisiynydd Cenedlaethau'r Dyfodol Cymru	9
Dangosyddion Cenedlaethol a Cherrig Milltir	10
Adroddiad Tueddiadau'r Dyfodol	10
Byrddau Gwasanaethau Cyhoeddus	11
Rhagor o wybodaeth	12

Ail Argraffiad Mai 2015

Paratowyd y ddogfen hon gan Adran Adnoddau Naturiol Llywodraeth Cymru i helpu'r rhai sy'n darllen y Ddeddf, ac nid yw'n rhan o'r Ddeddf nac yn ganllaw statudol i'r Ddeddf.

Cyhoeddwyd y ddogfen gan Lywodraeth Cymru fel ffordd ddefnyddiol o gyfathrebu ac fe ddylai'r darllenwyr gael cyngor cyfreithiol eu hunain mewn perthynas â'r Ddeddf a'r darpariaethau ynddi.

Deddf Llesiant Cenedlaethau'r Dyfodol (Cymru) 2015

Beth yw'r Ddeddf?

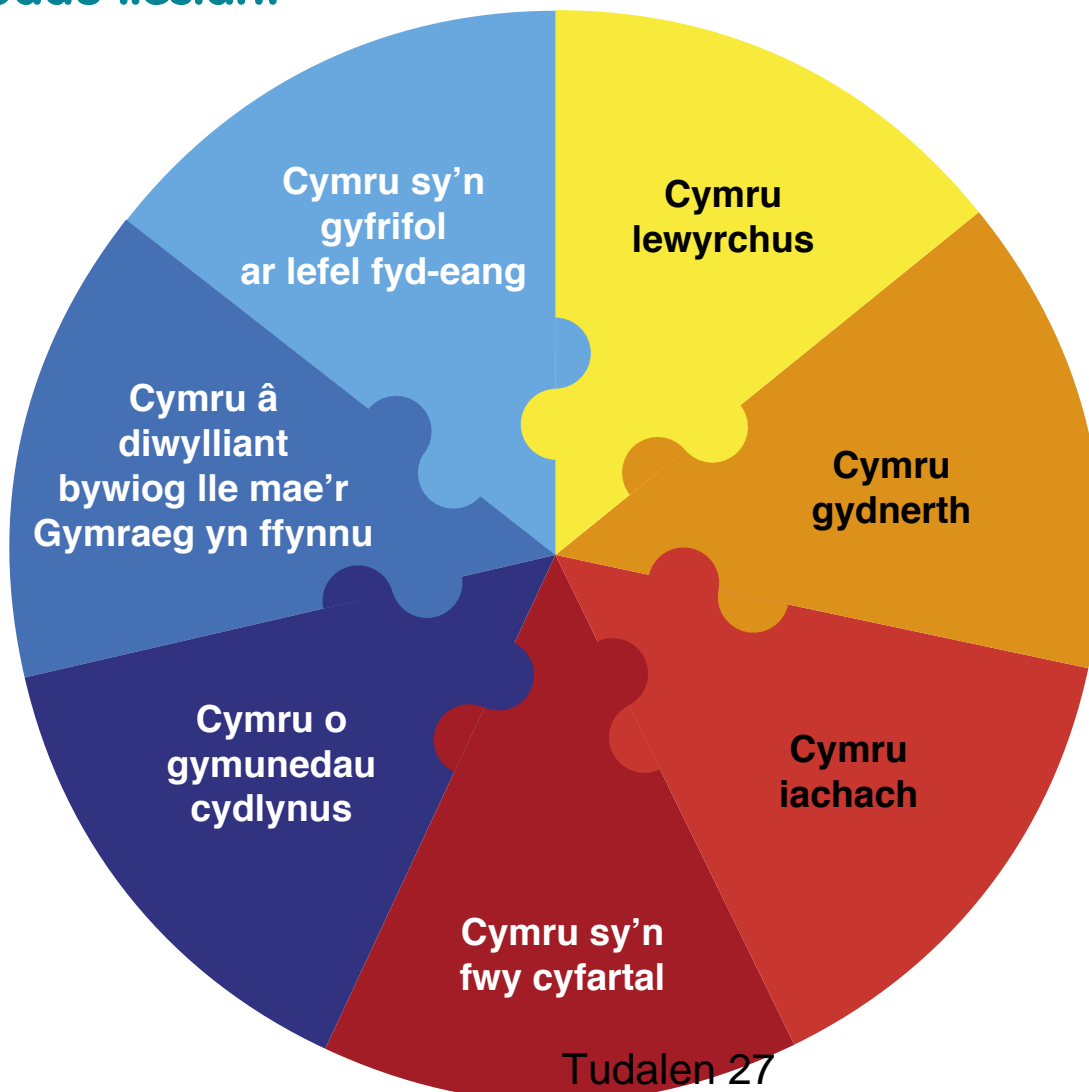
Mae Deddf Llesiant Cenedlaethau'r Dyfodol (Cymru) yn ymwneud â gwella llesiant cymdeithasol, economaidd, amgylcheddol a diwylliannol Cymru.

Bydd yn helpu'r cyrff cyhoeddus sydd wedi'u rhestru yn y Ddeddf i feddwl am y tymor hir, gweithio'n well gyda phobl a chymunedau a chyda'i gilydd, ceisio atal problemau a dilyn dull gweithredu cyson.

Bydd hyn yn ein helpu ni i greu Cymru yr ydym i gyd eisiau byw ynddi, nawr ac yn y dyfodol.

Er mwyn gwneud yn siŵr ein bod i gyd yn gweithio tuag at yr un weledigaeth, mae'r Ddeddf yn pennu saith o nodau llesiant.

Nodau Llesiant



Pam mae angen y gyfraith hon?

Mae Cymru'n wynebu sawl her nawr ac yn y dyfodol, fel newid yn yr hinsawdd, tldi, anghydraddoldeb iechyd a swyddi a thwf. I fynd i'r afael â'r rhain, mae'n rhaid i ni gydweithio. I roi i genedlaethau heddiw ac yfory fywyd o ansawdd da, mae'n rhaid i ni feddwl am effeithiau tymor hir ein penderfyniadau. Bydd y gyfraith hon yn sicrhau bod ein sector cyhoeddus ni'n gwneud hyn.

Pa gyrff cyhoeddus sy'n dod o dan ddyletswydd llesiant y Ddeddf?

- Gweinidogion Cymru
- Awdurdodau Lleol
- Byrddau Iechyd Lleol
- Iechyd Cyhoeddus Cymru
- Ymddiriedolaeth GIG Felindre
- Awdurdodau Parciau Cenedlaethol
- Awdurdodau Tân ac Achub
- Cyfoeth Naturiol Cymru
- Cyngor Cyllido Addysg Uwch Cymru
- Cyngor Celfyddydau Cymru
- Cyngor Chwaraeon Cymru
- Llyfrgell Genedlaethol Cymru
- Amgueddfa Cymru.

Sut mae'n gweithio?



Datblygu Cynaliadwy

Mae datblygu cynaliadwy yn ymwneud â gwella'r ffordd yr ydym yn sicrhau ein llesiant economaidd, cymdeithasol, amgylcheddol a diwylliannol. Mae'r Ddeddf yn dechrau drwy roi diffiniad o beth rydym yn ei olygu wrth ddweud datblygu cynaliadwy.

Yn y Ddeddf hon, ystyr “datblygu cynaliadwy” yw'r broses o wella llesiant economaidd, cymdeithasol, amgylcheddol a diwylliannol Cymru drwy weithredu, yn unol â'r egwyddor datblygu cynaliadwy, gan anelu at gyrraedd y nodau llesiant.

Rhan 2 'Gwella Llesiant', adran 2 'Datblygu cynaliadwy'.

Er mwyn i Gymru fod yn gynaliadwy, mae'n bwysig ein bod yn gwella'r pedair agwedd ar ein llesiant. Mae pob un mor bwysig â'i gilydd.



Dyletswydd Llesiant

Mae'r Ddeddf yn pennu dyletswydd y bydd disgwyl i gyrff cyhoeddus ei chyflawni. Ystyr dyletswydd yw bod rhaid iddynt wneud hyn yn ôl y gyfraith. Mae'r ddyletswydd llesiant yn dweud:

Rhaid i bob corff cyhoeddus ymgymryd â datblygu cynaliadwy.

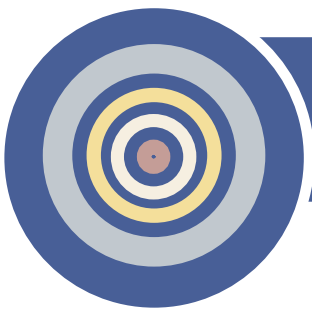
Rhaid i weithredoedd corff cyhoeddus wrth ymgymryd â datblygu cynaliadwy gynnwys:

- a. gosod a chyhoeddi amcanion (“amcanion llesiant”) sy'n cael eu cynllunio i sicrhau ei fod yn cyfrannu i'r eithaf at gyrraedd pob un o'r nodau llesiant, a**
- b. cymryd pob cam rhesymol (wrth arfer ei swyddogaethau) i gyflawni'r amcanion hynny.**

Rhan 2 'Gwella Llesiant', adran 3 'Dyletswydd Llesiant ar gyrff cyhoeddus', paragraffau (1) a (2).

Mae hyn yn golygu bod rhaid i bob corff cyhoeddus sydd wedi'u rhestru yn y Ddeddf weithio i wella llesiant economaidd, cymdeithasol, amgylcheddol a diwylliannol Cymru. Er mwyn gwneud hyn, mae'n rhaid iddynt osod a chyhoeddi amcanion llesiant.

Bydd yr amcanion hyn yn dangos sut bydd pob corff cyhoeddus yn gweithio i weledigaeth ar gyfer Cymru sydd wedi'i datgan yn y nodau llesiant. Wedyn rhaid i gyrff cyhoeddus weithredu er mwyn gwneud yn siŵr eu bod yn bodloni'r amcanion maent yn eu gosod.



Nodau Llesiant

Mae'r saith o nodau Llesiant yn dangos y math o Gymru rydym eisiau ei gweld. Gyda'i gilydd maent yn darparu gweledigaeth ar y cyd ar gyfer y cyrff cyhoeddus sydd wedi'u rhestru yn y Ddeddf, i weithio tuag ati.

Maent yn gyfres o nodau; mae'r Ddeddf yn datgan yn glir bod rhaid i gyrff cyhoeddus weithio i gyflawni'r holl nodau, nid dim ond un neu ddau.

Nod	Disgrifiad o'r nod
Cymru lewyrchus	Cymdeithas arloesol, gynhyrchiol, carbon isel sy'n cydnabod y terfynau sydd ar yr amgylchedd byd-eang ac sydd, o ganlyniad, yn defnyddio adnoddau mewn modd effeithlon a chymesur (gan gynnwys gweithredu ar newid yn yr hinsawdd); ac sy'n datblygu poblogaeth fedrus ac addysgedig mewn economi sy'n cynhyrchu cyfoeth ac yn cynnig cyfleoedd cyflogaeth, gan ganiatáu i bobl fanteisio ar y cyfoeth a gynhyrchir drwy gael gafael ar waith addas.
Cymru gydnerth	Cenedl sy'n cynnal ac yn gwella amgylchedd naturiol bioamrywiol gydag ecosystemau iach gweithredol sy'n cynnal cydnerthedd cymdeithasol, economaidd ac ecolegol ynghyd â'r gallu i addasu i newid (er enghraifft newid yn yr hinsawdd).
Cymru iachach	Cymdeithas lle mae llesiant corfforol a meddyliol pobl cystal â phosibl a lle deallir dewisiadau ac ymddygiadau sydd o fudd i iechyd yn y dyfodol.
Cymru sy'n fwy cyfartal	Cymdeithas sy'n galluogi pobl i gyflawni eu potensial ni waeth beth fo'u cefndir neu eu hamgylchiadau (gan gynnwys eu cefndir a'u hamgylchiadau cymdeithasol-economaidd).
Cymru o gymunedau cydlynus	Cymunedau atyniadol, hyfyw a diogel sydd â chysylltiadau da.
Cymru â diwylliant bywiog lle mae'r Gymraeg yn ffynnu	Cymdeithas sy'n hyrwyddo ac yn gwarchod diwylliant, treftadaeth a'r Gymraeg ac sy'n annog pobl i gyfranogi yn y celfyddydau, a chwaraeon a gweithgareddau hamdden.
Cymru sy'n gyfrifol ar lefel byd-eang	Cenedl sydd, wrth iddi wneud unrhyw beth i wella llesiant economaidd, cymdeithasol, amgylcheddol a diwylliannol Cymru, yn ystyried a allai gwneud peth o'r fath gyfrannu'n gadarnhaol at lesiant byd-eang.



Egwyddor Datblygu Cynaliadwy

Mae'r Ddeddf wedi pennu 'egwyddor datblygu cynaliadwy' er mwyn dweud wrth sefydliadau sut i gyflawni eu dyletswydd dan y Ddeddf.

Yn y Ddeddf hon, mae unrhyw gyfeiriad at y ffaith bod corff cyhoeddus yn gwneud rhywbeth “yn unol â'r egwyddor datblygu cynaliadwy” yn golygu bod yn rhaid i'r corff weithredu mewn modd sy'n ceisio sicrhau bod anghenion y presennol yn cael eu diwallu heb beryglu gallu cenedlaethau'r dyfodol i ddiwallu eu hanghenion hwythau.

Rhan 2 'Gwella Llesiant', adran 5 'Yr egwyddor datblygu cynaliadwy', paragraff (1).

Wrth wneud eu penderfyniadau, rhaid i gyrff cyhoeddus wneud yn siŵr eu bod yn ystyried yr effaith y gallent ei chael ar bobl sy'n byw eu bywydau yng Nghymru yn y dyfodol.

Mae 5 peth y mae'n rhaid i gyrff cyhoeddus feddwl amdanynt i ddangos eu bod wedi dilyn yr egwyddor datblygu cynaliadwy. Bydd cadw at y dulliau gweithio hyn yn ein helpu ni i gydweithio'n well, osgoi ailadrodd camgymeriadau'r gorffennol a mynd i'r afael â rhai o'r heriau hirdymor rydym yn eu hwynebu.

Hirdymor



Pwysigrwydd sicrhau cydbwysedd rhwng anghenion tymor byr a'r angen am ddiogelu'r gallu i ddiwallu anghenion tymor hir hefyd.

Atal



Sut gall gweithredu i atal problemau rhag digwydd neu waethygu helpu cyrff cyhoeddus i gyflawni eu hamcanion.

Integreiddio



Ystyried sut gall amcanion llesiant y corff cyhoeddus effeithio ar bob un o'r nodau llesiant, ar bob un o'u hamcanion eraill, neu ar amcanion cyrff cyhoeddus eraill.

Cydweithio



Gallai cydweithredu ag unrhyw berson arall (neu wahanol adrannau yn y corff ei hun) helpu'r corff i fodloni ei amcanion llesiant.

Cynnwys



Pwysigrwydd cynnwys pobl sydd â diddordeb mewn cyflawni'r nodau llesiant, a sicrhau bod y bobl hynny'n adlewyrchu amrywiaeth yr ardal maent yn ei gwasanaethu.



Tryloywder

Mae'n bwysig bod cyrff cyhoeddus yn defnyddio'r egwyddor datblygu cynaliadwy yn eu gwaith a'u bod yn gallu dangos i bobl eu bod yn gwneud cynnydd tuag at gyflawni'r nodau llesiant. Mae'r Ddeddf yn pennu nifer o gamau er mwyn gwneud yn siŵr bod y cyrff cyhoeddus sydd wedi'u rhestru yn y Ddeddf yn gwneud hyn:

Datganiad Llesiant



Rhaid i gyrff cyhoeddus gyhoeddi datganiad wrth bennu eu hamcanion llesiant, yn esbonio pam maent yn teimlo y bydd yr amcan o help iddynt gyflawni'r nodau a sut maent wedi cadw at yr egwyddor datblygu cynaliadwy. Hefyd mae'n rhaid iddynt wneud yn siŵr eu bod yn cynnwys pobl sydd â diddordeb mewn cyflawni'r nodau, a bod y bobl hynny'n adlewyrchu amrywiaeth eu hardal.

Adroddiad Blynyddol



Bob blwyddyn mae'n rhaid i gyrff cyhoeddus gyhoeddi adroddiad blynyddol yn dangos y cynnydd maent wedi'i wneud gyda chyflawni eu hamcanion.

Ymateb i Gomisiynydd Cenedlaethau'r Dyfodol



Pan mae Comisiynydd Cenedlaethau'r Dyfodol yn gwneud argymhellion i gorff cyhoeddus, mae'n rhaid i'r corff gyhoeddi ei ymateb. Os na fydd y corff cyhoeddus yn dilyn yr argymhelliad, mae'n rhaid iddo ddweud pam, a nodi pa gam gweithredu fydd yn ei roi ar waith yn ei le.



Archwilydd Cyffredinol Cymru

Gall Archwilydd Cyffredinol Cymru gynnal archwiliadau ar y cyrff cyhoeddus sydd wedi'u rhestru yn y Ddeddf er mwyn asesu'r canlynol:

...i ba raddau y mae corff wedi gweithredu yn unol â'r egwyddor datblygu cynaliadwy wrth;

- a. Gosod amcanion llesiant, a
- b. Cymryd camau i gyflawni'r amcanion hynny.

Rhan 2 'Gwella Llesiant', adran 15 'Yr egwyddor datblygu cynaliadwy: Ymchwiliadau'r Archwilydd Cyffredinol', paragraff (1).

Tudalen 32

Bydd Archwilydd Cyffredinol Cymru a Comisiynydd Cenedlaethau'r Dyfodol er yn helpu i sicrhau bod cyrff cyhoeddus yn atebol am eu perfformiad wrth gyflawni'r Ddeddf.



Comisiynydd Cenedlaethau'r Dyfodol Cymru

Rôl Comisiynydd Cenedlaethau'r Dyfodol Cymru yw gweithredu fel gwarchodwr ar ran buddiannau cenedlaethau'r dyfodol yng Nghymru, a chefnogi'r cyrff cyhoeddus sydd wedi'u rhestru yn y Ddeddf i weithio tuag at gyflawni'r nodau llesiant.

Mae amrywiaeth o bethau y gall Comisiynydd Cenedlaethau'r Dyfodol Cymru ei wneud:

Cynghori, annog a hybu



Gall y Comisiynydd roi cyngor i gyrff cyhoeddus ac i Fyrddau Gwasanaethau Cyhoeddus, a'u hybu a'u hannog i weithio i fodloni eu hamcanion llesiant.

Ymchwil



Gall y Comisiynydd gynnal ymchwil gan gynnwys ymchwil i'r nodau llesiant, y dangosyddion cenedlaethol a'r cerrig milltir, a'r egwyddor datblygu cynaliadwy a sut mae cyrff cyhoeddus yn ei rhoi ar waith.

Cynnal adolygiadau



Gall y Comisiynydd gynnal adolygiad o sut mae cyrff cyhoeddus yn ystyried effaith tymor hir eu penderfyniadau, a gwneud argymhellion yn seiliedig ar ei ganfyddiadau.

Gwneud argymhellion



Gall y Comisiynydd wneud argymhellion i gorff cyhoeddus am y camau y mae wedi'u cymryd neu y mae'n bwriadu eu cymryd i osod ac wedyn cyflawni ei amcanion llesiant. Rhaid i gyrff cyhoeddus gymryd pob cam rhesymol er mwyn dilyn argymhellion y Comisiynydd.

Adroddiad Cenedlaethau'r Dyfodol

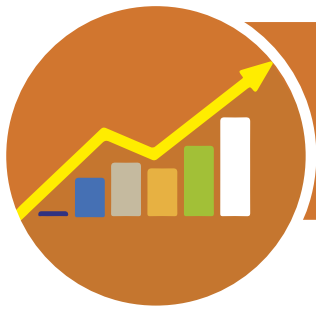


Rhaid i'r Comisiynydd gyhoeddi adroddiad, flwyddyn cyn etholiad Cynulliad, sy'n cynnwys asesiad y Comisiynydd o'r gwelliannau y dylai cyrff cyhoeddus eu gwneud er mwyn cyflawni'r nodau llesiant.

Panel Cynghori



Cefnogir y Comisiynydd gan Banel Cynghori. Mae'r Panel yn cynnwys Comisiynwyr eraill Cymru, Prif Swyddog Meddygol Cymru, cynrychiolydd o Cyfoeth Naturiol Cymru, Cyngres Undebau Llafur Cymru a busnesau Cymru. Caiff y Comisiynydd wahodd eraill i fod yn bresennol, a gall Gweinidogion Cymru benodi aelodau newydd.



Dangosyddion Cenedlaethol a Cherrig Milltir

Er mwyn ein helpu i wybod a ydym yn gwneud cynnydd tuag at gyflawni'r nodau llesiant, mae'n rhaid i Weinidogion Cymru bennu dangosyddion cenedlaethol.

Mewn perthynas â dangosydd cenedlaethol:

- Rhaid iddo gael ei ddatgan ar ffurf gwerth y gellir ei fesur, neu nodwedd y gellir ei mesur, yn feintiol neu'n ansoddol yn erbyn canlyniad penodol;
- Caniateir ei fesur dros unrhyw gyfnod y mae Gweinidogion Cymru yn ei ystyried yn briodol;
- Caniateir ei fesur mewn perthynas â Chymru neu unrhyw ran o Gymru.

Rhan 2, 'Gwella Llesiant', adran 10 'Dangosyddion cenedlaethol ac adroddiad llesiant blynyddol', paragraff (2).

Hefyd mae'n rhaid i Weinidogion bennu cerrig milltir er mwyn i ni allu gweld beth fedrai'r dangosyddion eu dangos ar adegau penodol yn y dyfodol. Mae'r Ddeddf yn galluogi'r Gweinidogion i adolygu a diwygio'r dangosyddion cenedlaethol a'r cerrig milltir er mwyn iddynt barhau'n gyfredol ac yn berthnasol. Ar ddechrau pob blwyddyn ariannol, mae'n rhaid i Weinidogion gyhoeddi adroddiad cynnydd blynyddol yn datgan y cynnydd a wnaed yn ystod y flwyddyn ddiwethaf.



Adroddiad Tueddiadau'r Dyfodol

Mae'n bwysig ein bod yn deall yr heriau y byddwn yn eu hwynebu a bod gennym ddarlun clir o'r cyfeiriad rydym yn anelu ato. I wneud hyn, o fewn deuddeg mis ar ôl etholiad Cynulliad, rhaid i Weinidogion gyhoeddi 'Adroddiad Tueddiadau'r Dyfodol' sy'n cynnwys:

- Rhagfynegiadau ynghylch y tueddiadau tebygol yn llesiant economaidd, cymdeithasol, amgylcheddol a diwylliannol Cymru yn y dyfodol, ac
- Unrhyw ddata dadansoddol a gwybodaeth gysylltiedig y mae Gweinidogion Cymru yn eu hystyried yn briodol.

Rhan 2 'Gwella Llesiant', adran 11 'Adroddiad tueddiadau tebygol y dyfodol', paragraff (1).

Wrth baratoi'r adroddiad, rhaid i Weinidogion ystyried nodau datblygu cynaliadwy'r Cenhedloedd Unedig ac effaith y newid yn yr hinsawdd ar Gymru.



Byrddau Gwasanaethau Cyhoeddus

Mae'r Ddeddf yn sefydlu Byrddau Gwasanaethau Cyhoeddus ar gyfer ardal pob awdurdod lleol yng Nghymru. Rhaid i aelodau'r Bwrdd Gwasanaethau Cyhoeddus gynnwys y canlynol:

- Yr awdurdod lleol;
- Y Bwrdd Iechyd Lleol ar gyfer ardal y mae unrhyw ran ohoni o fewn yr ardal awdurdod lleol;
- Yr awdurdod tân ac achub yng Nghymru ar gyfer ardal y mae unrhyw ran ohoni o fewn yr ardal awdurdod lleol;
- Cyfoeth Naturiol Cymru.

Rhan 4 'Byrddau Gwasanaethau Cyhoeddus, adran 29 'Byrddau Gwasanaethau Cyhoeddus', paragraffau (1) a (2).

Yn ychwanegol at yr aelodau hyn, rhaid i bob Bwrdd wahodd y bobl ganlynol i gymryd rhan ar y Bwrdd hefyd (gelwir y rhain yn 'gyfranogwyr gwadd'):

- Gweinidogion Cymru.
- Gwasanaethau Prawf.
- Prif Gwnstabl yr Heddlu ar gyfer yr ardal y mae unrhyw ran ohoni o fewn ardal yr awdurdod lleol.
- O leiaf un corff sy'n cynrychioli mudiadau gwirfoddol perthnasol.
- Comisiynydd Heddlu a Throsedd ardal yr heddlu.

Hefyd gall pob bwrdd wahodd pobl eraill sy'n cyflawni swyddogaethau cyhoeddus.

Rhaid i bob Bwrdd Gwasanaethau Cyhoeddus wella llesiant economaidd, cymdeithasol, amgylcheddol a diwylliannol ei ardal drwy weithio i gyflawni'r nodau llesiant. Bydd yn gwneud hyn drwy gyfrwng y canlynol:

- Asesu cyflwr llesiant economaidd, cymdeithasol, amgylcheddol a diwylliannol ei ardal; a
- Pennu amcanion i sicrhau cyfraniad gorau posib y Byrddau Gwasanaethau Lleol at y nodau llesiant.

Rhaid iddynt wneud hyn yn unol â'r egwyddor datblygu cynaliadwy.

Rhaid i bob Bwrdd baratoi a chyhoeddi cynllun yn datgan ei amcanion ei hun a'r camau y bydd yn eu cymryd i'w cyflawni. Gelwir hwn yn Gynllun Llesiant Lleol. Mae'n rhaid iddo ddweud:

- Pam mae'r Bwrdd Gwasanaethau Cyhoeddus yn teimlo y bydd ei amcanion yn cyfrannu yn ei ardal leol at gyflawni'r nodau llesiant, a
- Sut mae'r amcanion a'r camau wedi cael eu pennu gan ystyried eu Hasesiad Llesiant Lleol.

Bydd pob Bwrdd Gwasanaethau Cyhoeddus yn cynnal adolygiad blynyddol o'i gynllun yn dangos ei gynnydd.

Wrth lunio eu hasesiadau lesiant lleol a'r cynllun Llesiant Lleol, rhaid i'r Byrddau Gwasanaethau Cyhoeddus ymgynghori'n eang.

Rhagor o wybodaeth

Gwefan:

Llywodraeth Cymru
www.llyw.cymru

Y Gymru a Garem
www.ygymruagarem.co.uk

Siarter Datblygu Cynaliadwy
www.siarter-dc.net

Cynulliad Cenedlaethol Cymru
www.cynulliad.cymru

Twitter:



#FGActWales
#ygymruagarem / #thewaleswewant

E-bost:

Y Gangen Datblygu Cynaliadwy, Llywodraeth Cymru
FGActWales@wales.gsi.gov.uk

Adroddiad i'r:	Pwyllgor Archwilio Cymunedau
Dyddiad y Cyfarfod:	4 Chwefror 2016
Swyddog Arweiniol:	Cydlynnydd Archwilio
Awdur yr Adroddiad:	Cydlynnydd Archwilio
Teitl:	Rhaglen Waith Archwilio

1. **Am beth mae'r adroddiad yn sôn?**

Mae'r adroddiad yn cyflwyno drafft rhaglen waith i'r dyfodol y Pwyllgor Archwilio Cymunedau i'r aelodau ei hystyried.

2. **Beth yw'r rheswm dros lunio'r adroddiad hwn?**

Gofyn i'r Pwyllgor adolygu a chytuno ar ei raglen waith i'r dyfodol, a rhoi'r wybodaeth ddiweddaraf i aelodau ar faterion perthnasol.

3. **Beth yw'r Argymhellion?**

Bod y Pwyllgor yn ystyried yr wybodaeth a ddarparwyd ac yn cymeradwyo, diwygio neu'n newid ei raglen gwaith i'r dyfodol fel y gwêl yn briodol.

4. **Manylion am yr adroddiad.**

4.1 Mae Erthygl 6 Cyfansoddiad Cyngor Sir Ddinbych yn nodi cylch gorchwyl, swyddogaethau ac aelodaeth pob Pwyllgor Archwilio, tra bo rheolau'r gweithdrefnau i bwyllgor archwilio wedi'u gosod yn Rhan 4 y Cyfansoddiad.

4.2 Mae'r Cyfansoddiad yn amodi bod yn rhaid i bwyllgorau archwilio'r Cyngor baratoi ac adolygu rhaglen ar gyfer eu gwaith i'r dyfodol. Drwy adolygu a blaenoriaethu materion mae modd i aelodau sicrhau fod y rhaglen waith yn cyflwyno rhaglen dan arweiniad yr aelodau.

4.3 Arfer sydd wedi'i fabwysiadu yn Sir Ddinbych ers nifer o flynyddoedd yw bod pwyllgorau archwilio'n cyfyngu ar nifer yr adroddiadau a ystyrir mewn unrhyw gyfarfod i uchafswm o bedwar, yn ogystal ag adroddiad rhaglen waith y Pwyllgor ei hun. Nod y dull hwn yw hwyluso cael trafodaeth fanwl ac effeithiol ar bob pwnc.

4.4 Yn y blynyddoedd diweddar mae Llywodraeth Cymru a Swyddfa Archwilio Cymru wedi tynnu sylw at yr angen i gryfhau rôl archwilio ar draws llywodraeth leol a gwasanaethau cyhoeddus yng Nghymru, gan

gynnwys defnyddio archwilio fel modd o ymgysylltu â phreswylwyr a defnyddwyr gwasanaeth. Wrth fynd ymlaen disgwylir i archwilio ymgysylltu'n well ac yn amlach â'r cyhoedd gyda golwg ar sicrhau penderfyniadau gwell a fydd yn y pen draw yn arwain at well canlyniadau i ddinasyddion. Yn y dyfodol, bydd Swyddfa Archwilio Cymru yn mesur effeithiolrwydd archwilio wrth gyflawni'r disgwyliadau hyn.

4.5 Gan ystyried y weledigaeth genedlaethol ar gyfer archwilio ac ar yr un pryd ganolbwyntio ar flaenoriaethau lleol, mae'r Grŵp Cadeiryddion ac Is-gadeiryddion Archwilio (GCIGA) wedi argymhell y dylai pwyllgorau archwilio'r Cyngor, wrth benderfynu ar eu rhaglenni gwaith, ganolbwyntio ar y meysydd allweddol canlynol:

- arbedion ar y gyllideb;
- cyflawni amcanion y Cynllun Corfforaethol (gyda phwyslais arbennig ar y modd o'u cyflawni yn ystod cyfnod o galedi ariannol);
- unrhyw eitemau eraill a gytunwyd gan y Pwyllgor Archwilio (neu'r GCIGA) fel blaenoriaeth uchel (yn seiliedig ar y meini prawf profion 'PAPER' - gweler ochr gefn y 'ffurflen gynneg aelodau' yn Atodiad 2) a;
- Materion brys, materion na ellir eu rhagweld neu faterion â blaenoriaeth uchel

Ffurflenni Cynnig ar gyfer Archwilio

4.6 Fel y crybwyllwyd ym mharagraff 4.2 uchod, mae Cyfansoddiad y Cyngor yn gofyn i bwyllgorau archwilio baratoi ac adolygu rhaglen ar gyfer eu gwaith i'r dyfodol. Er mwyn cynorthwyo'r broses o flaenoriaethu adroddiadau, os yw'r swyddogion o'r farn fod pwnc yn haeddu'r amser i gael ei drafod ar agenda fusnes y Pwyllgor, mae'n rhaid iddynt wneud cais ffurfiol i'r Pwyllgor i ystyried derbyn adroddiad ar y pwnc hwnnw. Gwneir hyn trwy gyflwyno 'ffurflen gynneg' sy'n egluro pwrpas, pwysigrwydd a chanlyniadau posibl y pynciau a awgrymir. Does dim un ffurflen gynneg wedi dod i law oddi wrth swyddog i'w ystyried yn y cyfarfod cyfredol.

4.7 Er mwyn gwneud gwell defnydd o amser archwilio drwy ganolbwyntio adnoddau pwyllgorau i archwilio testunau'n fanwl, gan ychwanegu gwerth drwy'r broses o wneud penderfyniadau a sicrhau gwell canlyniadau ar gyfer preswylwyr, penderfynodd y GCIGA y dylai'r aelodau, yn ogystal â swyddogion, gwblhau 'ffurflenni cynneg ar gyfer archwilio' yn amlinellu pam eu bod yn credu y byddai'r testun yn elwa o fewnbwn archwilio. Gellir gweld copi o 'ffurflen gynneg' yn Atodiad 2. Mae ochr gefn y ffurflen hon yn cynnwys siart lif sy'n rhestru'r cwestiynau y dylai aelodau eu hystyried wrth baratoi i gynneg eitem ar gyfer archwilio, ac y dylai pwyllgorau eu gofyn wrth benderfynu ar addasrwydd testun arfaethedig i'w gynnwys ar raglen gwaith i'r dyfodol archwilio. Os, ar ôl cwblhau'r broses hon, y penderfynir nad yw'r testun yn addas i'w archwilio'n ffurfiol gan bwyllgor archwilio, yna gellir

ystyried dulliau eraill o rannu'r wybodaeth neu archwilio'r mater e.e. darparu 'adroddiad gwybodaeth', neu os yw'r mater yn un o natur leol gellir ei archwilio gan y Grŵp Aelodau Ardal (GAA) perthnasol. Yn y dyfodol ni fydd unrhyw eitemau'n cael eu cynnwys ar raglen gwaith i'r dyfodol heb i 'ffurflen gynnig ar gyfer archwilio' gael ei chwblhau, ac i'r testun gael ei gymeradwyo i'w gynnwys ar y rhaglen gan un ai'r Pwyllgor neu'r GCIGA. Mae cymorth ar gael i lenwi'r ffurflenni gan y Cydlynnydd Archwilio.

Rhaglen Waith i'r Dyfodol y Cabinet

- 4.8 Wrth benderfynu ar eu rhaglen waith i'r dyfodol mae'n bwysig fod pwyllgorau archwilio yn ystyried amserlen rhaglen waith y Cabinet. Ar gyfer y diben hwn, mae rhaglen waith y Cabinet wedi ei chynnwys yn Atodiad 3.

Datblygiad Penderfyniadau'r Pwyllgor

- 4.9 Yn Atodiad 4 mae tabl yn crynhoi penderfyniadau diweddar y Pwyllgor ac yn cynghori aelodau am eu gweithrediad.

5. Grŵp Cadeiryddion ac Is-Gadeiryddion Archwilio

Dan drefniadau archwilio'r Cyngor mae Grŵp Cadeiryddion ac Is-Gadeiryddion Archwilio (GCIGA) yn gweithredu fel pwyllgor cydlynu. Cyfarfu'r Grŵp ar 21 Ionawr 2016. Yn unol â phenderfyniad diweddar y Grŵp o ran ymdrin ac adroddiadau cenedlaethol gan Swyddfa Archwilio Cymru, gofynnodd y Grŵp i'r Pwyllgor hwn ystyried canfyddiadau yr astudiaeth genedlaethol ar wasanaethau hamdden, a'i oblygiadau i Sir Ddinbych. Gweler yr eitem ar gyfer mis Mai yn Atodiad 1. Fel rhan o'r gwaith paratoi at y cyfarfod hwnnw gall aelodau ddarllen adroddiad y Swyddfa Archwilio, 'Cyflawni â llai – Gwasanaethau Hamdden' trwy ddilyn y ddolen gyswllt isod:

<http://www.audit.wales/cy/cyhoeddi/cyflawni-%C3%A2-llai-gwasanaethau-hamdden>

6. Sut mae'r penderfyniad yn cyfrannu at y Blaenoriaethau Corfforaethol?

Bydd archwilio effeithiol yn gymorth i'r Cyngor gynnal y blaenoriaethau corfforaethol yn unol ag anghenion cymunedau a dymuniadau trigolion. Bydd datblygu ac adolygu'r rhaglen waith gydlynol yn barhaus yn cynorthwyo'r Cyngor i ddarparu ei flaenoriaethau corfforaethol, i wella canlyniadau i breswylwyr tra hefyd yn dygymod â thoriadau llym yn y gyllideb.

7. Faint fydd hyn yn costio a sut bydd yn effeithio ar wasanaethau eraill?

Mae'n bosib y bydd yn rhaid i wasanaethau neilltuo amser swyddog i gynorthwyo'r Pwyllgor gyda'r eitemau a nodwyd yn y rhaglen waith a chydag unrhyw gam gweithredu yn dilyn ystyried yr eitemau hynny.

8. **Beth yw'r prif gasgliadau o'r Asesiad o'r Effaith ar Gydraddoldeb a gynhaliwyd ar y penderfyniad? Dylid cynnwys templed yr Asesiad o Effaith ar Gydraddoldeb a gwblhawyd fel atodiad i'r adroddiad.**

Ni chynhaliwyd Asesiad o Effaith ar Gydraddoldeb er diben yr adroddiad hwn gan nad yw ystyried rhaglen waith i'r dyfodol y Pwyllgor yn debygol o gael effaith andwyol neu annheg ar bobl sy'n rhannu nodweddion sydd wedi'u diogelu.

9. **Pa ymgynghori sydd wedi digwydd?**

Does dim angen cynnal ymgynghoriad ar yr adroddiad hwn. Fodd bynnag, mae'r adroddiad ei hun a'r ystyriaeth a roir gan y Pwyllgor i'w raglen waith ar gyfer y dyfodol yn gyfystyr ag ymgynghoriad gyda'r Pwyllgor o ran ei raglen waith.

10. **Pa risgiau sy'n bodoli ac a oes unrhyw beth y gallwn ei wneud i'w lleihau?**

Nid oes risg wedi ei ganfod o ran y Pwyllgor yn ystyried ei raglen waith. Fodd bynnag, wrth adolygu ei raglen waith yn rheolaidd gall y Pwyllgor sicrhau bod meysydd sy'n peri pryder yn cael eu hystyried a'u harchwilio fel y maent yn dod i'r amlwg a bod argymhellion yn cael eu gwneud er mwyn mynd i'r afael â nhw.

11. **Grym i wneud Penderfyniad**

Yn unol ag Erthygl 6.3.7 Cyfansoddiad y Cyngor mae'n rhaid i bwyllgorau archwilio'r Cyngor baratoi rhaglen waith a'i hadolygu.

Swyddog Cyswllt:

Cydlynnydd Archwilio

Rhif ffôn: (01824) 712554

E-bost: dcc_admin@denbighshire.gov.uk

Communities Scrutiny Committee Forward Work Plan

Note: Items entered in italics have not been approved for submission by the Committee. Such reports are listed here for information, pending formal approval.

Meeting	Lead Member(s)	Item (description / title)	Purpose of report	Expected Outcomes	Author	Date Entered
24 March	Cllr. David Smith	1. Caravan Sites Regulatory Procedure Manual	To consider the draft regulatory procedure manual	Effective and efficient procedures for dealing with non-compliance with planning and licensing conditions that will support the delivery of a number of the Council's corporate priorities whilst safeguarding vulnerable people	Graham Boase/ Alan Smith/Paul Mead/Isobel Bourke-Bennett	November 2015
12 May	Cllr. Huw LI Jones	1. <i>Delivering with Less – Leisure Services</i> http://www.audit.wales/publication/delivering-less-leisure-services	<i>To consider the WAO conclusions following its national study on leisure provision across Wales</i>	<i>A greater understanding of Leisure Service's role in the community and its performance in delivering its services in comparison to other authorities and with ever decreasing resources</i>	<i>Stephen Hughes/Alan smith</i>	<i>By SCVCG January 2015</i>
30 June	Cllr. Bobby Feeley	1. Supported Independent Living (SIL)	To consider the progress made with the introduction of the SIL Service, details of the Supporting People funding for the Service and the benefits of taking an integrated streamlined approach to managing SIL,	Ensuring that all possible avenues are being used to raise awareness of the new service and realise value for money while delivering the Council's corporate priorities relating to protecting vulnerable people and keeping them safe, and ensuring access to good quality housing, whilst modernising the way social care is delivered in line with the Welsh Government's vision	Phil Gilroy/Katie Newe/John Sweeney	December 2015

Communities Scrutiny Committee Forward Work Plan

Meeting	Lead Member(s)	Item (description / title)	Purpose of report	Expected Outcomes	Author	Date Entered
			Reablement and the Health and Social Care Support Worker Service (HSCSW) along with other initiatives to realise value for money (the report to include the number of SIL Service recipients in each Council ward and the SIL Action Plan)			
8 September						
27 Oct 2016	Cllr. Eryl Williams	1	Review of the Home to School Transport Policy [Education]	To consider the findings of a review of the impact of the implementation of the school transport policy	An assessment of the impact of the policy's implementation will assist the Authority to determine if learners' needs are being appropriately met and identify any anomalies or areas of concern which require addressing	Jackie Walley Cabinet September 2014
15 December						

Future Issues

Item (description / title)	Purpose of report	Expected Outcomes	Author	Date Entered
----------------------------	-------------------	-------------------	--------	--------------

Communities Scrutiny Committee Forward Work Plan

Community Infrastructure Levy (CIL)	To outline the proposals for implementing the CIL in Denbighshire	The development of an appropriate and effective CIL scheme for the County	Graham Boase/Angela Loftus	February 2013

For future years

Information/Consultation Reports

Information / Consultation	Item (description / title)	Purpose of report	Author	Date Entered
Quarterly Information (Sept/Dec/Mar/June)	Rhyl Going Forward	To brief the Committee on the progress in delivering the Programme and its associated workstreams and projects, and to highlight to members areas of concern or slippages	Rebecca Maxwell	May 2014
Information Report (May 2016)	Food Safety, Standards and Procurement	To detail the progress made with food hygiene and food standards compliance across the County, and with procurement and contract management of County food contracts	Graham Boase/Emlyn Jones/Stuart Andrews	May 2015

Note for officers – Committee Report Deadlines

Meeting	Deadline	Meeting	Deadline	Meeting	Deadline
24 March	10 March	12 May	28 April	30 June	16 June

Communities Scrutiny Work Programme.doc

25/01/15 RhE

Mae tudalen hwn yn fwiadol wag

Ffurflen Gynnig ar gyfer Rhaglen Gwaith i'r Dyfodol Archwilio	
ENW'R PWYLLGOR ARCHWILIO	
AMSERLEN I'W HYSTYRIED	
TESTUN	
Beth sydd angen ei graffu arno (a pham)?	
Ydi'r mater yn un o bwys i drigolion/busnesau lleol?	YDI/NAC YDI
Ydi craffu yn gallu dylanwadu ar bethau a'u newid? (Os 'ydi' nodwch sut rydych chi'n meddwl y gall craffu ddylanwadu neu newid pethau)	YDI/NAC YDI
Ydi'r mater yn ymwneud â gwasanaeth neu faes sy'n tanberfformio?	YDI/NAC YDI
Ydi'r mater yn effeithio ar nifer fawr o drigolion neu ardal fawr o'r Sir? (Os 'ydi', rhowch syniad o faint y grŵp neu'r ardal yr effeithir arni)	YDI/NAC YDI
Ydi'r mater yn gysylltiedig â blaenoriaethau corfforaethol y Cyngor? (Os 'ydi' nodwch pa flaenoriaethau)	YDI/NAC YDI
Hyd y gwyddoch, oes yna rywun arall yn edrych ar y mater hwn? (Os 'oes', nodwch pwy sy'n edrych arno)	OES/NAC OES
Os derbynnir y testun ar gyfer craffu, pwy fyddai arnoch chi eisiau eu gwahodd e.e. Aelod Arweiniol, swyddogion, arbenigwyr allanol, defnyddwyr y gwasanaeth?	
Enw'r Cynghorydd/Aelod Cyfetholedig	
Dyddiad	

Ystyried addasrwydd pwnc ar gyfer craffu

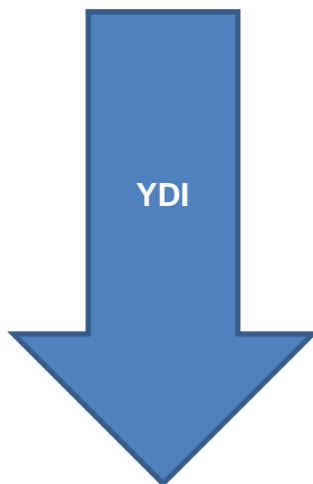
Ffurflen Gynnig / Cais a dderbyniwyd

(dylid rhoi ystyriaeth ofalus i'r rhesymau dros wneud cais)



Ydi o'n bodloni'r gofynion canlynol?

- **Diddordeb Cyhoeddus** – ydi'r mater o bwys i drigolion?
- **Effaith**– fedr craffu yn gael effaith ar bethau a'u newid?
- **Perfformiad** – ydi o'n wasanaeth neu faes sy'n tanberfformio?
- **Graddfa** – ydi o'n effeithio ar nifer o drigolion neu ardal ddaearyddol fawr?
- **Ailadrodd** – ydi'r mater yn destun craffu/ymchwiliad gan berson neu gorff arall?



Dim gweithredu pellach gan y Pwyllgor Archwilio. Gellir ei gyfeirio at gorff arall neu ofyn am adroddiad er gwybodaeth.

- Penderfynu ar y canlyniadau a ddymunir
- Penderfynu ar gwmpas a swmp y gwaith craffu sydd ei angen a'r dull mwyaf priodol o graffu (h.y. adroddiad pwyllgor, ymchwiliad grŵp tasg a gorffen neu aelod cyswllt ac ati)
- Os penderfynir sefydlu grŵp tasg a gorffen, dylid penderfynu ar amserlen yr ymchwiliad, pwy fydd yn rhan o'r ymchwiliad, beth yw'r gofynion ymchwilio, a oes angen cyngor arbenigol a thystion, a beth yw'r trefniadau adrodd ac ati.

Cabinet Forward Work Plan

Appendix 3

Tudalen 47

Meeting	Item (description / title)		Purpose of report	Cabinet Decision required (yes/no)	Author – Lead member and contact officer
16 February	1	Finance Report	To update Cabinet on the current financial position of the Council	Tbc	Councillor Julian Thompson-Hill / Richard Weigh
	2	Ruthin Primary Proposals - Ysgol Llanbedr	To consider the objections received for the closure of Ysgol Llanbedr, and whether to approve implementation of the proposal	Yes	Councillor Eryl Williams / James Curran
	3	Capital Programme	To agree the Capital Programme	Yes	Councillor Julian Thompson-Hill / Richard Weigh / Richard Humphreys
	4	Rhyl Waterfront Development Project	To approve the Umbrella Regeneration Agreement	Yes	Cllrs Hugh Evans & Julian Thompson-Hill / Rebecca Maxwell / Richard Weigh
	5	Denbighshire Gypsy and Travellers Accommodation Needs Assessment	To approve the needs assessment for submission to Welsh Government	Yes	Cllr Hugh Irving / Angela Loftus
	6	Officers Scheme of Delegation	To approve amendments to the scheme	Yes	Cllr Barbara Smith/Gary Williams/Lisa Jones

Cabinet Forward Work Plan

Tudalen 48

Meeting	Item (description / title)		Purpose of report	Cabinet Decision required (yes/no)	Author – Lead member and contact officer
	7	Award of Contract for Residual Waste Disposal	To award waste disposal contracts.	Yes	Cllr David Smith / Steve Parker / Jim Espley
	8	HRA and Rent Settings	To formally set housing rents and approve the Housing Revenue Account Capital and Revenue Budgets for 2016/17.	Yes	Cllr Julian Thompson-Hill / Jamie Groves / Geoff Davies
	9	Local Bus Contracts (Part 2)	To award local bus contracts	Yes	Cllr David Smith / Peter Daniels
	10	Items from Scrutiny Committees	To consider any issues raised by Scrutiny for Cabinet's attention	Tbc	Scrutiny Coordinator
29 March	1	Finance Report	To update Cabinet on the current financial position of the Council	Tbc	Councillor Julian Thompson-Hill / Richard Weigh
	2	Corporate Plan Performance Report 2015/16 Q3	To consider progress against the Corporate Plan	Tbc	Cllr Julian Thompson-Hill / Liz Grieve
	3	Corporate Plan Projects – Progress Report	To consider progress made on projects in the Corporate Plan	Tbc	Cllr Julian Thompson-Hill / Liz Grieve / Sian Owen
	4	Former North Wales Hospital, Denbigh - Compulsory Purchase Order	Authorisation to take possession of the site	Yes	Councillor David Smith / Graham Boase / Gareth Roberts

Cabinet Forward Work Plan

Meeting	Item (description / title)		Purpose of report	Cabinet Decision required (yes/no)	Author – Lead member and contact officer
	5	Items from Scrutiny Committees	To consider any issues raised by Scrutiny for Cabinet's attention	Tbc	Scrutiny Coordinator
26 April	1	Finance Report	To update Cabinet on the current financial position of the Council	Tbc	Councillor Julian Thompson-Hill / Richard Weigh
	2	Future of Adult Provider Services	To consider the future of adult provider services.	Yes	Cllr Bobby Feeley / Phil Gilroy / Holly Evans
	3	Items from Scrutiny Committees	To consider any issues raised by Scrutiny for Cabinet's attention	Tbc	Scrutiny Coordinator
24 May	1	Finance Report	To update Cabinet on the current financial position of the Council	Tbc	Councillor Julian Thompson-Hill / Richard Weigh
	2	Items from Scrutiny Committees	To consider any issues raised by Scrutiny for Cabinet's attention	Tbc	Scrutiny Coordinator
28 June	1	Finance Report	To update Cabinet on the current financial position of the Council	Tbc	Councillor Julian Thompson-Hill / Richard Weigh
	2	Items from Scrutiny Committees	To consider any issues	Tbc	Scrutiny Coordinator

Cabinet Forward Work Plan

Meeting	Item (description / title)		Purpose of report	Cabinet Decision required (yes/no)	Author – Lead member and contact officer
			raised by Scrutiny for Cabinet's attention		
26 July	1	Finance Report	To update Cabinet on the current financial position of the Council	Tbc	Councillor Julian Thompson-Hill / Richard Weigh
	2	Items from Scrutiny Committees	To consider any issues raised by Scrutiny for Cabinet's attention	Tbc	Scrutiny Coordinator

Note for officers – Cabinet Report Deadlines

<i>Meeting</i>	<i>Deadline</i>	<i>Meeting</i>	<i>Deadline</i>	<i>Meeting</i>	<i>Deadline</i>
<i>February</i>	<i>2 February</i>	<i>March</i>	<i>15 March</i>	<i>April</i>	<i>12 April</i>

Updated 22/01/16 - KEJ

Cabinet Forward Work Programme.doc

Progress with Committee Resolutions

Date of Meeting	Item number and title	Resolution	Progress
17 December 2015	5. PRIMARY CARE PROVISION IN THE PRESTATYN AREA	RESOLVED – <i>that the Communities Scrutiny Committee agrees that:- (a) subject to the above observations, to receive and support the Health Board’s proposals for the future provision of primary healthcare services in the Prestatyn area from April 2016; and (b) the relevant Lead Members and Officers of Denbighshire County Council be made aware of the Committee’s views ahead of their meeting with Betsi Cadwaladr University Health Board officials to discuss their expression of interest in the former Tŷ Nant office and car park site.</i>	The Health Board at its meeting on 21 January approved its proposals for ‘Healthy Prestatyn lach’. Services will be provided by the Health Board from 1 April 2016 and the new model should be implemented in full by April 2017
	6. GP OUT OF HOURS SERVICE	RESOLVED – <i>to receive the report and, whilst acknowledging the challenges in certain areas, to congratulate the Health Board on the improvements made to date, particularly the effective working practices with the Accident and Emergency Department at Ysbyty Glan Clwyd and encouraged the Board to secure continued improvement in this area.</i>	Health Board officials advised of the resolution

7. SUPPORTED INDEPENDENT LIVING	RESOLVED – that: <i>(a) subject to the above observations, to receive the report and the progress to date in establishing the Supporting Independent Living (SIL) Service; and</i> <i>(b) a further report be presented to the Committee in six months' time outlining the progress with the introduction of the Supporting Independent Living Service, and that the report include details of the Supporting People funding for the County for 2016/17 and the benefits of taking an integrated streamlined approach to managing SIL, Reablement and the Health and Social Care Support Worker Service (HSCSW).</i>	Follow-up report scheduled into the Committee's forward work programme for June 2016 – see appendix 1
--	---	---